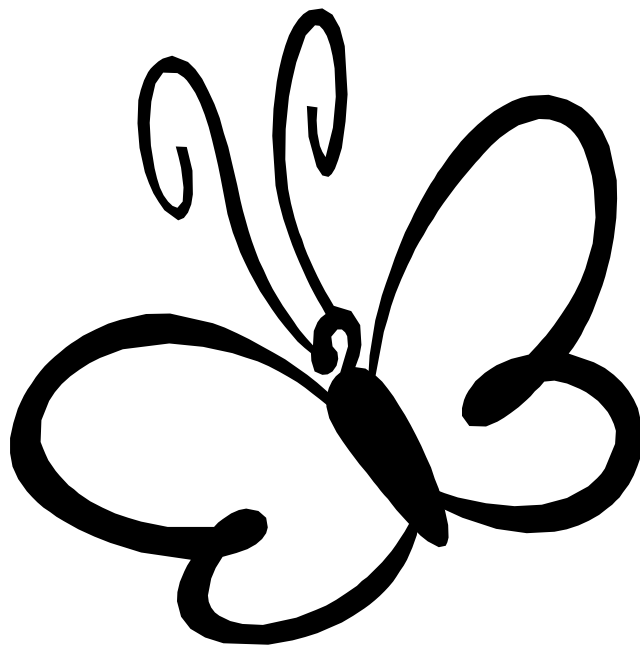


Mateřská škola, Ostrava-Poruba, Dvorní 763,  
příspěvková organizace

# Výroční zpráva o činnosti

2022/2023



Zpracovala: Mgr. Gabriela Smudová  
Dne: 15. 9. 2023

# OBSAH

<b>1</b>	<b>Základní údaje o mateřské škole .....</b>	<b>4</b>
1.1	Škola, odloučené pracoviště .....	4
1.2	Součásti školy .....	4
1.3	Zřizovatel školy .....	4
1.4	Vedení školy .....	5
1.5	Organizace rodičů .....	5
1.6	Spolupráce s dalšími partnerskými organizacemi .....	5
<b>2</b>	<b>Charakteristika školy .....</b>	<b>6</b>
2.1	Zaměření mateřské školy .....	6
2.2	Běžné třídy .....	6
2.3	Integrované třídy .....	7
2.4	Údaje o dětech se speciálními vzdělávacími potřebami .....	7
2.5	Přijímací řízení k předškolnímu vzdělávání .....	8
2.6	Odklad školní docházky .....	8
<b>3</b>	<b>Personální zabezpečení .....</b>	<b>9</b>
3.1	Základní údaje o pracovnících školy .....	9
3.2	Ocenění zaměstnanci .....	9
<b>4</b>	<b>Zprávy o činnosti .....</b>	<b>10</b>
4.1	Autoevaluace, stručné vyhodnocení naplňování cílů školního vzdělávacího programu .....	10
4.2	Prezentace školy na veřejnosti .....	11
4.3	Údaje o zapojení školy do rozvojových a mezinárodních programů .....	13
4.4	Podpora talentovaných dětí .....	13
4.5	Prevence rizikového chování a zajištění podpory dětí se speciálními vzdělávacími potřebami, nadaných, mimořádně nadaných a dětí s nárokem na poskytování jazykové přípravy .....	14
4.6	Zhodnocení rozvoje činnosti školního psychologa .....	16
4.7	Zhodnocení rozvoje činnosti speciálního pedagoga .....	16
4.8	Školní jídelna .....	17
4.9	Organizace rodičů .....	17
4.10	Zprávy o kontrolní činnosti .....	17
<b>5</b>	<b>Další vzdělávání pracovníků .....</b>	<b>18</b>

5.1	Navštívené kurzy .....	18
5.2	Hodnocení školení .....	18
<b>6</b>	<b>Klima školy .....</b>	<b>22</b>
6.1	Výsledky a opatření .....	22
<b>7</b>	<b>Základní údaje o hospodaření školy .....</b>	<b>23</b>
7.1	Schválené příspěvky pro rok 2022 .....	23
7.2	Hospodaření s příspěvkem zřizovatele – plnění plánu výnosů.....	23
7.3	Hospodaření s příspěvkem zřizovatele – plnění plánů nákladů .....	24
7.4	Přímé náklady na vzdělávání a další zdroje (projekty EU, dotace).....	24
7.5	Vyhodnocení hospodaření s příspěvkem .....	25
7.6	Přehled realizovaných oprav a investic .....	26
<b>8</b>	<b>Přílohy .....</b>	<b>27</b>

# 1 ZÁKLADNÍ ÚDAJE O MATEŘSKÉ ŠKOLE

## 1.1 Škola, odloučené pracoviště

### ŠKOLA

název školy: Mateřská škola, Ostrava – Poruba, Dvorní 763/19, příspěvková organizace

adresa školy: Dvorní 763/19, Ostrava – Poruba, 708 00

IČO: 70984361

identifikátor zařízení: 674000544

zahájení činnosti školy: 1. 1. 2003-zápis do rejstříku škol

e-mail: msdvorni@msdvorni.cz

tel.: 596 910 191

datová schránka: tpckwj3

webová stránka: www.msdvorni.cz

školní vzdělávací program: Cesta dětstvím

### ODLOUČENÉ PRACOVIŠTĚ

adresa školy: V Zahradách 2148, Ostrava – Poruba, 708 00

e-mail: msdvorni@msdvorni.cz

tel.: 596 912 548

### ODLOUČENÉ PRACOVIŠTĚ

adresa školy:

e-mail:

tel.:

## 1.2 Součásti školy

	IZO	počet žáků	cílová kapacita
<b>mateřská škola</b>	107629950		190
<b>školní jídelna</b>	102968861		350

## 1.3 Zřizovatel školy

Statutární město Ostrava, Městský obvod Poruba

Klimkovická 55/28, 708 56 Ostrava-Poruba

IČO: 00845451

## **1.4 Vedení školy**

ředitelka školy: Mgr. Gabriela Smudová  
statutární zástupce ředitelky: Bc. Hana Babišová  
statutární zástupce ředitelky:

## **1.5 Organizace rodičů**

vedoucí:  
„Spolek Porubáček“ – Mgr. Gabriela Smudová  
Spolek „Školka plná radosti“ – Bc. Hana Babišová

## **1.6 Spolupráce s dalšími partnerskými organizacemi**

Mateřská škola spolupracuje:

SPC pro zrakově postižené, Havlíčkova 1, 746 01 Opava  
Společnost pro ranou péči, pobočka Ostrava, Rodinná 2719/57, 70030, Ostrava – Zábřeh  
SPC pro vady řeči, Kpt. Vajdy 1A, Ostrava – Zábřeh, 700 30  
FN Ostrava – centrum pro děti s vadami zraku  
ZŠ Spartakovců  
ZŠ Komenského  
ZŠ Porubská 832  
Nadační fond Českého rozhlasu – zapojení do projektu Ježíškova vnoučata  
Domov Slunečnice Ostrava  
OU v Ostravě  
Slezská univerzita v Opavě  
Masarykova univerzita  
VOŠ Prigo  
VOŠ AHOL  
Střední zdravotnické školy a Vyšší odborné školy zdravotnické, Ostrava  
FC Poruba

## 2 CHARAKTERISTIKA ŠKOLY

### 2.1 Zaměření mateřské školy

Mateřská škola pracuje podle Školního vzdělávacího programu „Cesta dětstvím“. Organizace má dvě odloučená pracoviště MŠ Dvorní a MŠ V Zahradách.

- **MŠ DVORNÍ**

Sídelní mateřská škola ve staré zástavbě (1958) využívá dvoupodlažní bytovou zástavbu, která je součástí bytových prostorů – 1/2 budovy je obce a druhou část vlastní firma Heimstaden. V mateřské škole je celkem 5 tříd, z nichž 3 jsou běžné a 2 třídy logopedické pro děti s vadami řeči. Dětem v předškolním věku poskytujeme profesionální péči zaměřenou především na logopedickou terapii, podporu přirozeného rozvoje komunikačních dovedností, depistáž a prevenci vzniku poruch řeči. Mateřská škola spolupracuje s klinickou logopedkou, která do mateřské školy pravidelně dochází.

- **MŠ V ZAHRADÁCH**

Budova mateřské školy je umístěná v pěkném, klidném, téměř vesnickém prostředí. Zaměřujeme se na předškolní vzdělávání zdravých a zrakově postižených dětí. Poskytujeme profesionální péči zaměřenou na léčbu poruch binokulárního vidění, depistáž a prevenci těchto vad, a to ve spolupráci s FN v Ostravě – Porubě. V mateřské škole působí ortoptická sestra (zaměstnanec FN v Ostravě), která společně s učitelkami ve speciální třídě realizuje ortopticko- pleoptická cvičení.

Obě pracoviště jsou dobře vybavená. Dostatečně velké prostory jsou členěny na třídy a herny. Některé třídy jsou vybaveny interaktivními tabulemi, pracovními koutky (kostkoviště, relaxační koutek, aj). Dostatečné je vybavení hračkami a didaktickými materiály, které jsou průběžně doplněny o novinky ve vztahu k předškolnímu vzdělávání. Součástí každé budovy je školní zahrada, která je vybavená herními prvky, vyvýšenými záhony, hmyzovníkem, domečky pro vozový park. Mateřská škola V Zahradách využívá zrekonstruované prostory pro polytechnickou výchovu a keramickou tvorbu.

### 2.2 Běžné třídy

	počet tříd	počet dětí		průměrný počet dětí ve třídě	průměrná docházka
		2022/2023	k 30. 9. 2022	k 30. 6. 2023	2022/2023
<b>MŠ V Zahradách</b>	2	51	54	27	17,5
<b>MŠ Dvorní</b>	3	74	75	25	15,9
<b>CELKEM</b>	<b>5</b>	<b>125</b>	<b>129</b>	<b>25, 8</b>	<b>16,7</b>

## 2.3 Integrované třídy

	počet tříd	počet dětí		průměrný počet dětí ve třídě	průměrná docházka
		2022/2023	k 30. 9. 2022	k 30. 6. 2023	2022/2023
<b>MŠ V Zahradách</b>	2	15	17	8, 5	5, 1
<b>MŠ Dvorní</b>	2	20	20	10	6,7
<b>CELKEM</b>	<b>4</b>	<b>35</b>	<b>37</b>	<b>9, 2</b>	<b>5,9</b>

## 2.4 Údaje o dětech se speciálními vzdělávacími potřebami

	PLÁNY PPP a IVP		
	počet plánů pedagogické podpory	počet individuálně vzdělávacích plánů	počet dětí celkem
<b>MŠ V Zahradách</b>	19	4	23
<b>MŠ Dvorní</b>	20	2	22
<b>CELKEM</b>	<b>39</b>	<b>6</b>	<b>45</b>

	PODPŮRNÁ OPATŘENÍ				
	stupeň 1	stupeň 2	stupeň 3	stupeň 4	počet dětí celkem
<b>MŠ V Zahradách</b>			17		17
<b>MŠ Dvorní</b>			16	4	20
<b>CELKEM</b>			<b>33</b>	<b>4</b>	<b>37</b>

## 2.5 Přijímací řízení k předškolnímu vzdělávání

	celkový počet zapsaných dětí	přijetí do MŠ	nepřijetí do MŠ	odvolání proti rozhodnutí
MŠ V Zahradách	26	21	5	0
MŠ Dvorní	48	28	18	0
<b>CELKEM</b>	<b>74</b>	<b>49</b>	<b>23</b>	<b>0</b>

## 2.6 Odklad školní docházky

	odklad povinné školní docházky 2022/2023	dodatečný odklad povinné školní docházky	celkem
MŠ Dvorní	12	0	12
MŠ V Zahradách	7	0	7
<b>CELKEM</b>	<b>19</b>	<b>0</b>	<b>19</b>



## 3 PERSONÁLNÍ ZABEZPEČENÍ

### 3.1 Základní údaje o pracovnících školy

	počet
učitelé MŠ	18
školní psycholog	0
speciální pedagog	0
asistenti pedagoga	3
školní asistenti	1
správní zaměstnanci MŠ	7
zaměstnanci ŠJ	6
<b>počet zaměstnanců celkem</b>	<b>35</b>

### 3.2 Ocenění zaměstnanci

Na základě návrhu ředitelky školy byla Městským obvodem Ostrava – Poruba oceněná paní učitelka Marcela Vodičková.

Paní Vodičková se celý svůj profesionální život věnuje výchově a vzdělávání dětí v předškolním věku. Vystudovala střední pedagogickou školu a v rámci rozšíření svých profesních dovedností a znalostí, absolvovala studium speciální pedagogiky pro učitele mateřských škol na Ostravské univerzitě v Ostravě. V letech 2012 – 2014 se aktivně zapojila do projektu „Mateřiny na stáži“, kdy absolvovala odbornou stáž v Chorvatsku. Získané odborné poznatky dále předávala svým kolegyním. V současnosti působí jako učitelka v Mateřské škole V Zahradách ve speciální třídě pro děti se zrakovou vadou, kde se věnuje dětem s binokulární poruchou. Silnou stránkou paní Vodičkové je tvořivost a kreativita, která je velice důležitá u prožitkového učení, jenž představuje pro děti nejlepší učební metodou. Výsledky její práce obdivují nejen rodiče dětí, ale i kolegyně. V mateřské škole společně s kolegyní vede sbor „Zpěváčci ze Zahrad“, je organizátorkou sportovních aktivit a společných setkání s rodiči. Její profesionální a vstřícný přístup je velkým přínosem nejen pro děti, rodiče, ale i pro kolegyně, kterým předává své znalosti a zkušenosti z učitelské profese. Je velkou oporou vedení školy jako člověk pracovitý, svědomitý, zodpovědný a zároveň lidský.

## 4 ZPRÁVY O ČINNOSTI

### 4.1 Autoevaluace, stručné vyhodnocení naplňování cílů školního vzdělávacího programu

Hlavním cílem vzdělávacího programu je podpora a spolupráce s rodinou v oblasti rozvoje dítěte v jeho největší možné míře vzhledem k jeho osobnosti a individualitě. Položit dobrý základ pro další stupeň vzdělávání a poznávání, péči o tělesný rozvoj, zdraví a budoucí život ve společnosti. Základem k naplnění cíle je sledování jednotlivých oblastí naší organizace v celé měřítku. Hlavní vize a cíle směřování školy jsou zakotvené v koncepci rozvoje školy na období 2019 – 2025. Níže vypracovaná SWOT analýza je na základě společného rozboru a oslovení zaměstnanců školy.

#### SWOT ANALÝZA

Oblast výchovy a vzdělávání

Silné stránky	Slabé stránky
<ul style="list-style-type: none"><li>• Kvalifikovaný personál</li><li>• Krásné prostředí v okolí MŠ (lesopark Myslivna, vesnické prostředí)</li><li>• Nadstandartní aktivity (pěvecký sbor, školáček, jogínek, keramika, Hejného metoda, lyžování, bruslení, plavání, tanečky)</li><li>• Spolupráce s rodiči</li><li>• Využívání diagnostického nástroje iSophi</li><li>• Vstřícný a empatický přístup k dětem a rodičům</li><li>• Spolupráce s jinými školami a organizacemi</li><li>• Moderní vybavení</li></ul>	<ul style="list-style-type: none"><li>• PN – zástupy učitelek v době nepřítomnosti</li><li>• Vysoké počty dětí ve třídě (normativ ŠJ)</li><li>• Časté havárie stoupaček + výpadky elektřiny (MŠ Dvorní rekonstrukce červenec – srpen 2023)</li><li>• Vysoká míra administrace</li><li>• Vodění nemocných dětí do MŠ</li></ul>
Příležitosti	Hrozby
<ul style="list-style-type: none"><li>• „Otevřené hodiny“ – vzájemné naslechy učitelek</li><li>• Studium a semináře – podpora vedení</li><li>• Možnost vzdělávání personálu kuchyně, inovace a zkvalitnění</li><li>• Zapojení do projektů =&gt;prožitková pedagogika ve větší míře</li><li>• Zahradní slavnost</li><li>• Pořádání sbírek pro potřebné</li><li>•</li></ul>	<ul style="list-style-type: none"><li>• Syndrom vyhoření</li><li>• Neochota učit se novým metodám, formám vzdělávání</li><li>• Konflikty s rodiči</li></ul>

## Oblast ekonomická a materiální

Silné stránky	Slabé stránky
<ul style="list-style-type: none"> <li>• Průběžné finanční ohodnocení zaměstnanců za mimořádnou aktivitu</li> <li>• Rekonstrukce místnosti k vytvoření keramické a polytechnické dílny</li> <li>• Průběžně modernizování (výměna koberců, nevyhovujícího nábytku, obnova výpočetní techniky, tiskáren, )</li> <li>• Práce s moderními počítačovými programy ( Správa MŠ, iSophi)</li> </ul>	<ul style="list-style-type: none"> <li>• Spoluvlastnictví budovy MŠ Dvorní (obec + fa Heimstaden)</li> <li>• Přesun finančních prostředků z platů do ONIV</li> <li>• Nedostatečné finance na didaktické pomůcky ze SR</li> <li>• Časté havárie stoupaček + výpadky elektřiny (MŠ Dvorní rekonstrukce červenec – srpen 2023)</li> <li>• Zastaralý způsob vytápění (MŠ V Zahradách)</li> </ul>
Příležitosti	Hrozby
<ul style="list-style-type: none"> <li>• Čerpání financí z dotačních programů na vzdělávání pedagogů, aktivity pro děti (MMO, UMOb Poruba</li> <li>• Čerpání dotace digitalizace</li> </ul>	<ul style="list-style-type: none"> <li>• Snížení rozpočtu školy z důvodů finanční krize</li> <li>• Velké zvýšení cen za energii</li> </ul>

## Oblast personální

Silné stránky	Slabé stránky
<ul style="list-style-type: none"> <li>• Ochota pracovat nad rámec svých povinností</li> <li>• Kvalifikovaní zaměstnanci</li> <li>• Podpora vedení v rámci vzdělávání a rozšíření kvalifikace</li> <li>• Wellbeing pro zaměstnance – „ Odpoledne s jógou)</li> <li>• Fungující a podpůrné vztahy mezi zaměstnanci</li> <li>• Dobré zázemí pro zaměstnance</li> </ul>	<ul style="list-style-type: none"> <li>• Přetíženost učitelek v oblasti administrativy</li> <li>• Náročná komunikace s rodiči</li> <li>• Nízká prestiž profese</li> <li>• Nedostatečné finanční ohodnocení pro provozní zaměstnance</li> </ul>
Příležitosti	Hrozby
<ul style="list-style-type: none"> <li>• Pravidelná společná setkání všech zaměstnanců (Vánoční setkání, Den učitelů, porady)</li> <li>•</li> </ul>	<ul style="list-style-type: none"> <li>• Nedostatek pracovitých, zodpovědných lidských zdrojů</li> </ul>

#### Oblast spolupráce školy s veřejností, rodičů dětí a dalšími subjekty

Silné stránky	Slabé stránky
<ul style="list-style-type: none"> <li>• Fungující spolupráce se zřizovatelem, SPC pro vady řeči, SPC pro děti se zrakovou vadou, PPP</li> <li>• Spolupráce s DS Slunečnice</li> <li>• Spolupráce s FN Ostrava</li> <li>• Spolupráce se spolky rodičů</li> <li>• Spolupráce se ZŠ</li> </ul>	<ul style="list-style-type: none"> <li>• Vytíženost učitelek</li> <li>• Časová vytíženost SPC, PPP</li> <li>• Nezáměr nebo velké časové vytížení některých rodičů</li> </ul>
Příležitosti	Hrozby
<ul style="list-style-type: none"> <li>• Pravidelná setkání se zástupci zřizovatele (porady, odborná setkání, Den učitelů, Vánoční setkání)</li> <li>• Odborná setkání s psychologem ZŠ Komenského</li> <li>• Sportovní dopoledne ZŠ Porubská</li> <li>• Společné dílny pro rodiče, besídky, zahradní slavnost, třídní schůzky jarmark, Uspávání broučků</li> <li>• Dny otevřených dveří</li> <li>• Vystoupení pěveckého sboru v DS Slunečnice</li> <li>• Vystoupení pěveckého sboru na Hlavní třídě</li> <li>• Malování kraslic na Velikonoční strom</li> <li>• Puzzliáda v MŠ Dvorní (MŠ B. Němcové, MŠ Dětská)</li> </ul>	<ul style="list-style-type: none"> <li>• Termínové prolnutí</li> <li>• Onemocnění hlavních organizátorů</li> </ul>

## 4.2 Prezentace školy na veřejnosti

Mateřská škola se již tradičně zapojila do dalšího ročníku „Ježíškova vnučata“. Rodiče s dětmi se zapojili do sbírky pro seniorku v Domově pro seniory Slunečnice. Velkou radost udělalo seniorům rovněž červnové vystoupení dětí s pásmem písní a tanečků.

Pěvecký sbor pod vedením učitelek z pracoviště MŠ Dvorní vystoupil na „Vánočním jarmarku“, který již tradičně pořádá Městský obvod Poruba. Děti z MŠ V Zahradách se rovněž zapojily s pásmem tanečků.

V podzimním období se realizovalo pro rodiče s dětmi „Uspávání broučků“, kdy náš průvod s lampióny procházel Hlavní třídou v Ostravě - Porubě. Za podpory zřizovatele, již tradičně naše děti malují kraslice na velikonoční strom, který je umístěn na Hlavní třídě.

Mateřská škola pořádá pro veřejnost „Den otevřených dveří“. Akce se koná před zápisem na obou pracovištích.

Obě pracoviště pořádala pro rodiče s dětmi „Zahradní slavnost“, která proběhla v červnu na školní zahradě s připraveným programem a občerstvením

### **4.3 Údaje o zapojení školy do rozvojových a mezinárodních programů**

Organizace je zapojena do projektů, které financují různé činnosti školy, zaměstnanců a dětí. Díky programu OP JAK se realizuje inovativní vzdělávání pro děti, můžeme mít ve škole školního asistenta, který pomáhá ve třídách ve spolupráci s učitelkou. Díky programu Erasmus budou zaměstnanci realizovat odborné stáže v zahraničí a díky programu SYPO jsme zahájili síťování škol, kdy si předáváme zkušenosti, nápady a celkovou podporu v pedagogické profesi.

- Mateřská škola ve školním roce 2022/2023 čerpala finance:
- Operační program Jan Ámos Komenský
- Skutečně zdravá škola
- Zapojení v projektu Místní akční plán rozvoje vzdělávání ORP Ostrava III
- Zapojení do projektu Mobility Consorcium 2022 Erasmus+
- SYPO – pilotní Model podpory škol; síťování škol
- OKAP II – Učíci se škola

### **4.4 Podpora talentovaných dětí**

K podpoře talentovaných dětí je stěžejní dobrá diagnostika, kterou provádí učitelka. V pedagogické praxi realizujeme statickou a dynamickou diagnostiku. Důležitou roli v diagnostice hraje osobnost učitelky a vzájemné propojení obou diagnostických nástrojů. Hodnocení výkonů a projevů u statické diagnostiky učitelkám pomáhá diagnostika iSophi, kterou máme pro věkové kategorie od 3 – 7 let. U dynamické diagnostiky hraje velkou roli pozorování dítěte v procesu, kdy je stěžejní profesionalita a uvědomělost učitelky.

Ředitelka rozšířila učitelkou knihovnu o publikace, které jsou zaměřené na oblast nadaných dětí. V rámci podpory práce s nadanými dětmi absolvovala ředitelka a 4 učitelky z obou pracovišť vzdělávání v metodě NTC learning, které pořádá Mensa. Plánujeme od šk. roku 2023-2024 realizovat klub nadaných „Všeználek“ ve kterém bude tato metoda uplatňována. Při práci s dětmi využíváme deskové hry, hlavolamy, experimentální sady. Pro rozvoj osobnosti dítěte v umělecké oblasti využíváme mimo jiné práci s keramikou v naší „Dílničce“, která je nově vybavená hrncířským kruhem. V případě nadaného dítěte učitelky spolupracují s PPP v Ostravě.

#### **4.5 Prevence rizikového chování a zajištění podpory dětí se speciálními vzdělávacími potřebami, nadaných, mimořádně nadaných a dětí s nárokem na poskytování jazykové přípravy**

V rámci prevence rizikového chování – patologických jevů je zaměření na budování postojů ke zdravému životnímu stylu, aktivním sociálním učením, včasnou informací o negativních jevech a jejich důsledcích a vzor osob z nejbližšího okolí dítěte. Program se promítá do různých témat v průběhu školního roku, kdy učitelky seznamují děti s možnými situacemi a nebezpečím užívání nebezpečných a návykových látek (alkohol, kouření, počítače, hrací automaty, drogy, šikana a zneužívání dětí). V rámci bezpečnosti a možného rizikového chování dětí, učitelky seznamují děti s možnými riziky při různých činnostech (plavecký výcvik, lyžařský výcvik, pobyt na školní zahradě, pobyt na školním výletě, pohybové aktivity). O tomto seznámení vedou učitelky zápis do třídní knihy.

##### Témata k dané oblasti:

- Rodina, vztahy, kamarádství
- Citová a etická výchova
- Sexuální výchova
- Dopravní výchova – Dopravní den na školní zahradě + beseda s policií
- Navazování pozitivních vazeb mezi dětmi a pedagogy
- Zdravý životní styl
- Využívání počítačové techniky -IT

##### Metody a formy práce:

- Hry a pohádky
- Prožitkové učení
- Odborné besedy
- Námětové hry
- Pohybové hry
- Ranní kruh
- Didaktické a společenské hry

#### **Podpora dětí se speciálními vzdělávacími potřebami (dále jen SVP)**

Mateřská škola má zřízené 4 speciální třídy podle §16 odst. 9 ŠZ. Z toho dvě třídy pro děti se zrakovou vadou a dvě třída pro děti s logopedickými vadami.

##### Podpora dětí se SVP – oční třídy

Hlavním prostředkem léčby poruch binokulárního vidění jsou pleoptická cvičení. Jsou zaměřena na aktivní cvičení tupozrakého oka (za úplného zakrytí zdravého oka okluzí). Pleoptická cvičení zařazují kvalifikované učitelky denně, vždy vycházejí z diagnózy dítěte. Třídy jsou vybaveny ortoptickou pracovnou. Je zajištěna každodenní spolupráce a konzultace s ortoptickou sestrou (zaměstnanec FN Ostrava).

V očních třídách působí jeden asistent pedagoga.

**Příklady jednotlivých pleoptických cvičení** – učitelky volí náměty a motivují děti při činnostech dle probíhajících tematických částí výchovných plánů třídy.

- Vnímání světelných podnětů
- Zjemnění barvocitu
- Třídění předmětů podle velikosti
- Poznávání předmětů podle obrysů
- Třídění předmětů podle různých kritérií
- Překreslování obrázků a obtahování tvarů
- Práce na lince
- Práce mezi linkami
- Fixace na body
- Orientace na ploše, v prostoru

### Podpora dětí se SVP – logopedické třídy

Nejčastější diagnóza OVR = opožděný vývoj řeči, DYSLALIA = porucha výslovnosti CHEILOGNATHOPALATOSCHISIS = rozštěp patra, rtů, VÝVOJOVÁ DYSFÁZIE BALBUTIES = koktavost

Poruchy řeči se kombinují u některých dětí s poruchami chování (ADHD, LMR, hyperkinetický syndrom, ...), popř. s poruchami smyslovými nebo pohybovými (DMO). Tato postižení vyžadují dlouhodobou a systematickou logopedickou péči. Důležitá je včasnost logopedické péče. Čím dříve se začne s dítětem odborně pracovat, tím rychleji a úspěšněji se dostávají výsledky.

Kvalifikované učitelky využívají při práci s dětmi pravidelná motorická cvičení před zrcadlem, společné logo chvílky apod. Třídy jsou vybaveny logopedickými koutky, kde je uplatňován individuální přístup. Mateřská škola spolupracuje s logopedkou SPC, která navštěvuje třídy 1x měsíčně.

V logopedických třídách působí dva asistenti pedagoga.

### **Specifikace činnosti v logopedické třídě**

- dechová cvičení
- vokalizace
- sluchová cvičení
- průpravná cvičení
- rozvoj verbální paměti ...
- rozvoj pozornosti a myšlení
- rozvoj zrakového vnímání
- rozvoj souvislého vyjadřování a popis obrázku
- rozvoj slovní zásoby
- rozvoj motoriky ruky

**Individuální vzdělávací plán (IVP)** zpracovává mateřská škola pro dítě od druhého stupně podpůrných opatření a to na základě doporučení školského poradenského zařízení (ŠPZ) a žádosti zákonného zástupce dítěte.

Podpora a vzdělávání **nadaných dětí**, probíhá takovým způsobem, aby byl podporován a stimulován rozvoj jejich potenciálu. Učitelky využívají různé formy práce a podporují u

děti samostatnost, kladou vyšší náročnost, posilují tvořivé myšlení a zájmové aktivity. Učitelky se v oblasti odborně vzdělávají formou seminářů nebo samostudia. V jarním období absolvovaly 5 zaměstnanců, včetně ředitelky školy, kurz v metodě NTC Learning I pořádaný Mensou. Nově byla zrekonstruována místnost primárně pro keramickou a polytechnickou tvorbu, ale učitelky prostory využívají k aktivitám s menším počtem dětí. (Hejného metoda, digitální gramotnost)

Pomůcky, hry a činnosti na podporu talentovaných dětí:

- Práce s dětmi na **interaktivní tabuli** – využití odborných programů z edice Chytré dítě. Rozvoj dítěte v oblasti logického myšlení, paměti, postřehu, koncentrace a správného rozhodování
- **Keramická tvorba** – u dětí podporována a rozvíjena oblast tvořivosti a uměleckého nadání.
- **Africké bubnování** – s využitím různorodých hudebních nástrojů u dětí rozvíjíme, podporujeme různorodost a pestrost v hudebním nadání
- **Hry, hlavolamy, deskové hry** – „Zámecké schody“ „Parkoviště“ „Náklad'áky“ hry rozvoj rozumových schopností doporučené Mensou České republiky.
- **Story Cubes-příběhy z kostek** - „Akce“; „Výpravy“ – hra, která rozvíjí kreativitu, myšlení, slovní zásobu a komunikaci.
- **Bee- Bot** – programovatelný robot s jednoduchým ovládním, představuje pro děti didaktickou hračku pro rozvoj logického myšlení, představivosti, prostorové orientace a plánování.
- **Abstraktní pexesa, karty vlajek, karty automobilových značek,**
- **Hejného metoda**
  - prostředí „Parkety“ – rozvoj matematických představ a prostorového vnímání.
  - prostředí „Barevné kostky“ - rozvoj matematických představ a 3D goniometrii

Mateřská poskytuje dětem s **nedostatečnou jazykovou schopností** potřebnou přípravu pro plynulý a bezproblémový vstup do základního vzdělávání. Pokud se ve třídě vyskytne takové dítě, učitelka upraví vzdělávací postupy a metody práce s takovým dítětem.

#### **4.6 Zhodnocení rozvoje činnosti školního psychologa**

V mateřské škole nepůsobí školní psycholog.

#### **4.7 Zhodnocení rozvoje činnosti speciálního pedagoga**

V mateřské škole nepůsobí speciální pedagog.



## 4.8 Školní jídelna

název MŠ	pracoviště	Zaměstnanci		Stravníci	
		kuchařky	vedoucí ŠJ	děti	dospělí
MŠ Dvorní	výdejna	1	-	94	16
MŠ V Zahradách	vývařovna	4	1	66	22
MŠ B. Němcové	rozvoz jídla	-	-	116	17
<b>CELKEM</b>		<b>5</b>	<b>1</b>	<b>276</b>	<b>55</b>

	cena stravného k 1. 9. 2022	školné
Celodenní do 6ti let	41,-Kč	400,-Kč
Celodenní 6ti letí	41,-Kč	0
OŠD	50,-Kč	0

## 4.9 Organizace rodičů

### MŠ Dvorní:

Spolek „Školka plná radosti“  
Předsedkyně – Bc. Hana Babišová

### MŠ V Zahradách:

„Spolek Porubáček“  
Předsedkyně – Mgr. Gabriela Smudová

Členové spolku jsou všichni zákonní zástupci dětí, z nichž je každý rok volen zástupce z jednotlivé třídy – třídní důvěrník. Spolek rodičů aktivně spolupracuje s mateřskou školou, kde podporuje různá aktivity a pomáhá financovat různé akce třídy a školy. Ve školním roce se podílel na financování různých akcí, např. hledání skřítky Podzimníčka, Strašidylka, Mikuláš, vánoční den, Zahradní slavnost, financování divadelních a kulturních představení v MŠ.

## 4.10 Zprávy o kontrolní činnosti

V uplynulém školním roce proběhla kontrola vnitřního auditu systému BOZP a prevence rizik. Pravidelně se konají kontroly a odborné revize (výťah, plyn, TV náčiní, elektroinstalace, spalinové cesty, kotelna, plyn, hasicí přístroje + protipožární dveře). Níže jsou uvedeny kontroly, jejichž zjištění je uvedeno v příloze.

**ČŠI září 2022**

**KHS říjen 2022**

**KHS prosinec 2022**

**KHS únor 2023**

**Krajská veterinární zpráva duben 2023**

## 5 DALŠÍ VZDĚLÁVÁNÍ PRACOVNÍKŮ

### 5.1 Navštívené kurzy

název školení	vzdělávací instituce	počet zaměstnanců	časová dotace
Formativní hodnocení	KVIC	4	6 hodin
Webinář-Diagnostika školní připravenosti, varianta pro pedagogy škol a školní poradenské pracoviště	PPP Brno	1	6 hodin
MENSA NTC Learning I.	Mensa ČR	5	8 hodin
Dítě s autismem v prostředí MŠ	Rozvoj hrou	1	3,5 hodiny
Strukturované učení u dětí s poruchou autistického spektra a mentálním postižením	ZŠ K. Vajdy	1	8 hodin
Webinář Respirační a gastro onemocnění v MŠ	PMeduca	2	2hodiny
OKAP II. Učíci se škola	KVIC	2	80 hodin
Keramický reliéf, dekor a mozaika	Keramické studio J.Tyrnerové	1	65 hodin
Kreativní techniky nejen pro děti	Bc. Jana Cyrusová, Kreativ-Černá louka Ostrava	1	8 hodin
Oromotorika mluvidel zábavnou formou prakticky	V Lavici s.r.o. webinář	1	1,5 hodin
Biodiverzita a její management	Klub ekologické výchovy, MŠMT, ZOO	1	8 hodin
Práce s dítětem s projevy náročného chování	KVIC	1	5 hod.

### 5.2 Hodnocení školení

Hodnocení školení ze strany zúčastněných osob:

#### **Formativní hodnocení:**

- toto téma nás zajímá a zároveň ji vyžaduje česká školní inspekce. Bohužel tento seminář nebyl velice efektivní a přínosný. Ale zároveň jsme se utvrdily, že základy užíváme a praktikujeme. Nadále budeme vyhledávat semináře a kurzy s touto tematikou.
- používáním respektující komunikace: nasloucháním dětem poznáváním jejich potřeb, pocitů, vést děti k sebehodnocení, plánuji zavést hodnotící semafor. Práce

s portfoliem společné prohlížení a zakládání výtvorů dětí (spíše s předškoláky). Společné vytváření pravidel s dětmi a kladení důrazu na jejich dodržování.

- Dávám dětem prostor k zpětné vazbě, hodnotíme situace, co zrovna děláme, co mě zaujalo atd. Velmi často se ptám otázkou: „proč?, proč myslíš?, máš jiný návrh?, rovněž zapojuji ostatní děti do diskuze. Při FOHO se snažím o konkrétní formulaci. Začátkem školního roku jsem vytvořila piktogramy na hodnocení emoci, které mají u dětí velký úspěch, a doslova se předhánějí, kdo se ten den chce s námi podělit o své pocity. V současné době mám již připravený „Semafor“, který po domluvě s kolegyní budeme využívat na začátku následujícího školního roku od září 2023. Činnosti se snažím vymýšlet tak, aby měly děti dostatek času na jejich uskutečnění a mohly se opakovaně k některým činnostem vracet (VČ, PČ), a tím také trénují trpělivost a pečlivost dětí při práci. Často děti zmíní (ty mladší), že to neumí, a tak se učí pracovat s chybou, a já mohu využít např. FOHO k motivaci dítěte. Při vzdělávání dětí se snažím o dostatek názorných (přírodních) pomůcek, které děti motivují ke spolupráci. Práce s malými dětmi je velmi náročná a neměla by se uspěchat. Při činnostech s dětmi bychom se měli zaměřit na trpělivost, čas a ne množství. Atmosféra s dětmi by měla být pohodová ne uspěchaná. Myslím tím, co nevládneme, dnes dokončíme zítra.

### **Respirační a gastro onemocnění v MŠ:**

Kurz hodnotím velice pozitivně, proběhl pod vedením vtipné a věcné paní profesorky. V mš jsou gastro a hlavně respirační onemocnění velmi časté, takže tento kurz byl užitečný. Pomohl mi, jak co se týká teorie (např. rozdělení nemoci, příznaky), tak také pro komunikaci s rodiči, např.: kdy kontaktovat v případě potřeby.

### **Diagnostika školní připravenosti:**

kurz byl pro mě velmi přínosný, diagnostický materiál byl podrobně vysvětlen. Školení využiji k diagnostikování školní připravenosti předškolních dětí.

### **NTC Learning I.**

- na školení navazuje další školení, kterého bych se velmi ráda zúčastnila, abych měla širší pohled na danou problematiku. Školení zdůrazňovalo potřebu celkového rozvoje dítěte. Velmi podnětné pro mě byly ukázky různých pomůcek a návrhy činností k rozvoji myšlení a mozku u dětí, které bych postupně ráda zapojila do mé pedagogické činnosti. Po absolvování pokračování tohoto kurzu budu mít zájem o vedení kroužku pro nadané děti z naší školky.
- Školení bylo pro mě přínosem, dozvěděla jsem se spoustu nových a zajímavých věcí, jež můžu aplikovat do praxe. Získané informace ráda uplatním v kroužku, nebo řízené činnosti za použití pomůcek, jež nám byly na školení představeny.

- procvičováním hrubé a jemné motoriky, rotací, básniček s pohybem. Využití abstraktních symbolů (dopravní značky, demonstrační obrázky). Vyhledávání a podporování u dětí jejich výjimečnosti (nadání).
- Lektorky Mgr. Vantuchová a Ing. Kalusová nás seznámily s metodou NTC (tuto zkratku jsem slyšela poprvé). Jde o metodu, která nás učí rozpoznat nadání u dítěte a toto nadání umět rozvíjet. Velmi důležitou roli hraje prostředí dítěte, které ho obklopuje.

MŠ je prostředí, která velmi výrazně ovlivňuje vývoj a potenciál každého dítěte (individuálně). Celodenní program se snažím vytvářet tak, aby vyhovoval potřebám všech dětí, což při velkém počtu je často obtížné. Při VČ či PČ používám různý materiál a zaměřuji se na rozvíjení jemné motoriky (stříhání, lepení, vytrhávání papírů, navlékáním korálek, práce se slaným těstem, s bavlnkou...), hrubou motor. rozvíjím překážkovou dráhou, hrou s míčem, s obručemi, chůzi po laně, lavičce, cviky jógy, s malými míčky, šátky, pytlíčky plněné pohankou...), v ranním kruhu k edukaci využívám dostatek přírodnin, za využití piktogramu emocí rozvíjím slovní zásobu nejen, k rytmizaci využívám částečně muzikodrama z CD ( to je oblast, ve které se intenzivně vzdělávám, rovněž hrou na klavír – má slabší stránka). Velmi často využívám přírodniny, interaktivní tabuli, která velmi výrazně doplňuje vzdělávání dětí a učení je prožitkové. Na vzdělávacím programu jsem se velmi inspirovala některými „hračkami-pomůckami“, které napomáhají k rozvinutí potenciálu dětí. Založila jsem bedýnkovou zahrádku s hlínou, truhlíky a umělými květinami, kde se děti učí sadit a aranžovat květiny. V současné době děti využívají bedýnku na domeček pro hmyz.

Oslovila mě „pomůcka“ v podobě hracích karet se symboly státních vlajek, kterou jsem již zakoupila v podobě Pexesa. Také mě zaujala pomůcka v podobě minerálů, kterou se během prázdnin pokusím nashromáždit s pomocí mého muže (sběratel minerálů). Během následujícího roku se zaměřím společně s dětmi na rekonstrukci dřevěného loutkového divadla, které jsem dostala od kolegyně k narozeninám.

### **Dítě s autismem v prostředí MŠ:**

školení probíhalo on-line s paní lektorkou Lindou Cacevovou. Získané vědomosti používám v práci s dítětem s PAS, používám různé pomůcky nebo techniky na zklidnění afektu. Dále nám poradili, jak komunikovat s rodičem od dítěte s PAS, dále jsem díky tomuto školení poradila mamince, ať navštíví s dítětem s PAS hyperbarickou komoru pro zlepšení projevu PAS.

### **Strukturované učení u dětí s poruchou autistického spektra a mentálním postižením:**

Probíhalo prezenční formou. Moc se mi líbilo, že jsme měli teoretickou část, tak i praktickou, kde jsme vyzkoušeli, jak se cítí dítě s PAS. Ukázali nám strukturované učení pomocí piktogramů, které používám při práci s dítětem s PAS. Viděli jsme různé náměty na pomůcky, třídící krabice – používám při své práci. Ukázali nám, jakou motivaci sít dítěti, aby zvládalo dokončit danou činnost, chválení, odměna. Zajímavé byli video ukázky, jak se cítí dítě s PAS v obchodním domě a kolik vnějších vjemů na něj působí. Školení se mi velmi líbilo.

**Učící se škola:** Výjezdní školení, které probíhalo vždy dva dny. Zprvu jsem nevěděla, co od něj očekávat. Záhy jsem byla nadšená, protože jsem se setkala z tolika stejně „zapálenými“ a inspirativními lidmi pro učení a vedení týmu. Kterí chtějí jít příkladem a

není jim lhostejné vzdělávání dětí. Pro kvalitní vzdělávání dětí, musí být pedagogický i nepedagogický sbor jednotný a táhnout za jeden provaz. Ať je ve škole pozitivní, vzájemné a důvěrné klima. Rozšířila jsem si obzor o proces, kdy člověk přijímá změny, o typech a rolích jednotlivých lidí. O tom, jak vést rozhovor. Uvítala bych další pokračování, protože toto se člověk učí dlouho, chce to čas a praxi. Lektorky byly vzdělané, věcné, praktické, přející, vstřícné a velice přátelské a otevřené.

**Učí se škola:** (od 2. 11. 2022 – 1. 6. 2023) ucelený manažerský program byl určen pro vedoucí pracovníky. Byl zaměřen na budování učící se organizace, konkrétně na jednotlivé oblasti – osobní mistrovství, plánování vize, sdílení mentálních modelů, týmová spolupráce a systémový přístup. Do praxe jsme převedli tvorbu vize, kdy se s týmem zabýváme hledáním společné vize, otevřené hodiny, rozhovory s ředitelkou aj. Jsem si vědoma, že tyto změny jsou náročné a dlouhodobé, ale věřím v přenesení do běžné praxe.

### **Biodiverzita a její management:**

- problematika invazivních druhů rostlin (bolševník) i živočichů (sršeň asijská (ryba střevlička východní a mandelinka bramborová, nutrie říční, želva nádherná)

- prohlubovat u dětí povědomost o rostlinách a živočiších, které nepatří do naší přírody, nebrat si živočichy domů a nekrmit

Akvárium jako okno do nových světů.

- prezentace nového vodního světa v Zoo Ostrava s živočichy, kteří žijí ve slané vodě a možnost využití výukových programů v Zoo Ostrava

Hnízdění dutinových ptáků.

-rozdíly ve hnízdění ptáků ve hnízdech a v dutině stromů

Pozvánka do nových prostor ZOO Ostrava – prales, lesní chodníčky a stezky, ptáci v korunách stromů.

Možnost využití v návštěvě ZOO ke „Dni dětí“ nebo jako školní výlet, využívání výukových programů, pozorování ptáků ve volné přírodě se zaměřením na hnízdění, prohlubovat u dětí ekologické a environmentální citění.

### **Kreativní techniky nejen pro děti:**

- názorné ukázky výroby mýdla, využití pastelových a štětcových fixů, tvorba papírových květin v různých velikostech, práce se surovou ovčí vlnou a možnost nákupu startovacích balíčků ke všem činnostem

- využití při praktických činnostech s dětmi (výroba „Andílků“ v období Vánoc, tvorba mýdla pro „Den matek“, výzdoba MŠ)

### **Oromotorika mluvidel:**

- zařazováním oromotorických cvičení, dechových cvičení.

### **Keramický reliéf, dekor a mozaika:**

- osvojení škály dekoračních technik pod/na/do glazury, vytváření reliéfu včetně výroby sádrové formy, tvorba keramické mozaiky, zásady práce s glazurami

- rozšíření variant práce s keramickou hlinou, nové techniky dekorování glazurami a obtisky, využití nových technik při výrobě dárků (Vánoce, Den matek...)

### **Práce s dítětem s projevy náročného chování:**

hodnotím kladně. Více se zamýšlím nad stránkou - jak pomoci dětem se senzomotorickým neklidem, zaměřuji se na rituály, strukturu dne, pravidelnost - všechny tyto faktory

pomáhají dětem se zorientovat v daném dni a organizaci dne. Důležité je formativní hodnocení, na které se snažím také nezapomínat. Školení mi také připomnělo, jak řešit tzv nekázeň - jak hledat příčiny, jak si stanovit cíl a jak si naplánovat jednotlivé kroky vedoucí ke změně a způsob vyhodnocování postupu změny.

## **6 KLIMA ŠKOLY**

### **6.1 Výsledky a opatření**

Již čtvrtým rokem bylo měřeno klima mateřské školy pomocí dotazníkového šetření ve spolupráci s UMOb Poruba. Dotazníkové šetření probíhá ve všech porubských školách a zahrnovalo 13 otázek pro rodiče a 13 otázek pro pedagogické zaměstnance školy. Rodičům byl poslán link do emailu a následně byl uvedený na webových stránkách + fb. Všichni pedagogičtí pracovníci obdrželi link do emailu. Bohužel na pracovišti Dvorní se nezúčastnil šetření žádný pedagogický pracovník a pouze 2 rodiče. Do šetření se zapojilo celkem 26 rodičů a 7 pedagogických zaměstnanců. Výsledky šetření z pracoviště V Zahradách vyšly mírně nadprůměrně k celkovému výsledku všech mateřských škol. U pracoviště Dvorní tento výsledek nemá vypovídající hodnotu.

Výsledky šetření bylo vzájemně vyhodnoceno vedením školy a výsledky byly zveřejněny na webových stránkách školy. Výsledky viz. přílohy.

## 7 ZÁKLADNÍ ÚDAJE O HOSPODAŘENÍ ŠKOLY

### 7.1 Schválené příspěvky pro rok 2022

druh příspěvku	schválený (v Kč)	upravený (v Kč)
provozní příspěvek zřizovatele	1 800 000	1 933 000
z toho účelově vázáno	31 000	31 000
dotace SMO	40 000	40 000
neinvestiční dotace MSK	136 000	136 000
přímé prostředky MSK	18 009 000	18 279 000
z toho účelově vázáno	0	0
<b>příspěvek MSK celkem</b>	<b>18 145 000</b>	<b>18 145 000</b>
dotace EU projekt ...	0	0
<b>příspěvek včetně dotací celkem</b>	<b>19 985 000</b>	<b>20 252 000</b>

### 7.2 Hospodaření s příspěvkem zřizovatele – plnění plánu výnosů

druh výnosů	plán	skutečnost k <b>31. 12. 2022</b> (v Kč)		
		hlavní činnost	doplňková činnost	celkem
výnosy z prodeje služeb	1 889 000	2 214 000	0	2 214 000
výnosy z pronájmů	0	0	1 440	1 440
výnosy z prodeje karet a čipů	0	0	0	0
jiné výnosy z vlastních výkonů	0	0	0	0
čerpání fondů	0	50 000	0	50 000
ostatní výnosy	0	220 450	0	220 450
úroky	0	430	0	430
<b>celkem</b>	<b>1 889 000</b>	<b>2 484 880</b>	<b>1 440</b>	<b>2 486 320</b>

### 7.3 Hospodaření s příspěvkem zřizovatele – plnění plánů nákladů

druh nákladů	plán	skutečnost k 31. 12. 2022 (v Kč)		
		hlavní činnost	doplňková činnost	celkem
spotřeba materiálu	1 850 000	2 168 610	0	2 168 610
spotřeba energie	900 000	813 700	0	813 700
prodané zboží	0	0	0	0
opravy a udržování	160 000	329 580	0	329 580
cestovné	0	0	0	0
ostatní služby	388 000	450 500	0	450 500
mzdové náklady	145 000	228 020	0	228 020
zákonné odvody	50 000	51 970	0	51 970
zákonné sociální náklady	45 000	52 490	0	52 490
manka a škody	0	0	0	0
<b>DDHM nad 3.000 Kč</b>	25 000	235 000	0	235 000
ostatní náklady z činnosti	70 000	0	0	0
odpisy	50 000	44 270	0	44 270
<b>celkem</b>	<b>3 683 000</b>	<b>4 374 140</b>	<b>0</b>	<b>4 374 140</b>

### 7.4 Přímé náklady na vzdělávání a další zdroje (projekty EU, dotace)

Mateřská škola čerpala dotace z Národního plánu obnovy – financováno z EU. Z dotace byly nakoupené digitální pomůcky, robotické hračky, aj. Z rozpočtu statutárního města Ostravy jsme čerpali z oblasti pro rozvoj školství „Řemesla a tvořivost“ a z oblasti vzdělávání a talentmanagementu „Všeználek“. UMOb Poruba přispělo naší škole na projekt „Ten dělá to a ten zas tohle“ a „Sneozelen“. Do projektů se zapojujeme z důvodů možnosti realizování různorodých zajímavých aktivit, které přispívají k rozvoji dětí a učitelům umožňují využití různých metod vzdělávání. Bohužel stinnou stránkou získávání projektů je velká časová zatíženost a administrativa.

NPO – digitalizace..... 136 000,- Kč  
 Všeználek.....70 000,- Kč  
 „Řemesla a tvořivost“ .....40 000,- Kč  
 „ Ten dělá to a ten zas tohle“....10 000,- Kč  
 „ Sneozelen“.....10 000,-Kč



nákladová položka	plán	skutečnost k <b>31. 12. 2022</b> (v Kč)
hrubé mzdy	13 179 000	13 159 000
odvody SP, ZP, příděl do FKSP, náhrady mzdy v době pracovní neschopnosti	4 455 000	4 985 700
učebnice, školní potřeby, učební pomůcky, výukové programy	0	47 717
podpůrná opatření - pomůcky	0	0
DVPP	0	1 155
cestovné	0	0
ochranné pracovní pomůcky, preventivní prohlídky	0	0
zákonné pojistné Kooperativa	0	55 828
<b>celkem</b>	<b>1 763 4000</b>	<b>5 103 559</b>

## 7.5 Vyhodnocení hospodaření s příspěvky

	plán	skutečnost k <b>31. 12. 2022</b> (v tis. Kč)		
		hlavní činnost	doplňková činnost	celkem
náklady	3 703 000	4 375 370	0	4 375 370
výnosy	1 903 000	2 444 810	1 440	2 446 250
příspěvek	1 800 000	1 932 850	0	1 932 850
<b>výsledek hospodaření</b>	<b>x</b>	<b>2 290</b>	<b>1 440</b>	<b>3 730</b>

## 7.6 Přehled realizovaných oprav a investic

### Nejvýznamnější opravy v roce 2022:

- oprava sociálního zařízení	215 697,- Kč
- oprava kotle	7 450,- Kč
- oprava žaluzií	14 123,- Kč
- oprava záznamového zařízení	8 090,- Kč
- malování	6 400,- Kč
- oprava vchodových dveří	3 146,- Kč
- oprava osvětlení	10 447,- Kč
- oprava zásuvek	4 060,- Kč
- revize výtahu	2 226,- Kč
- revize vzduchotechniky	5 070,- Kč
- revize kotelny	12 342,- Kč
- revize elektro	11 374,- Kč
- revize BOZP a PO	7 555,- Kč
- revize plynu	1 332,- Kč

## 8 PŘÍLOHY

*Sportovní dopoledne ZŠ Porubská*



*Vystoupení dětí na vánočním jarmarku*



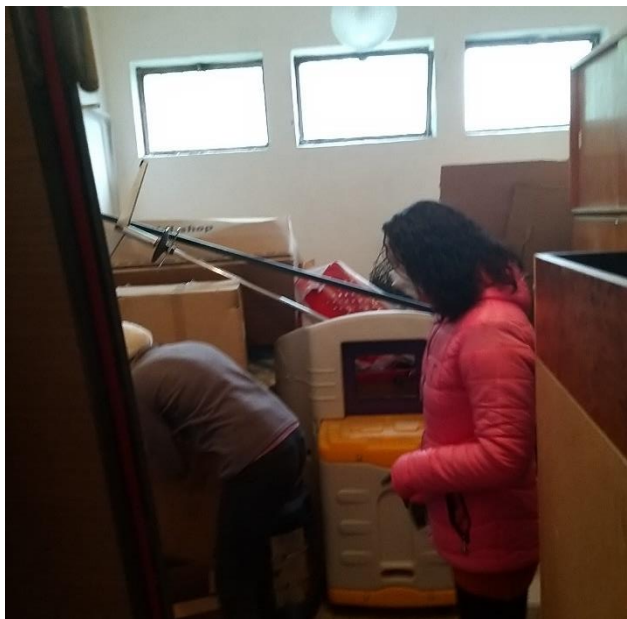
*Vystoupení dětí v DS Slunečnice*



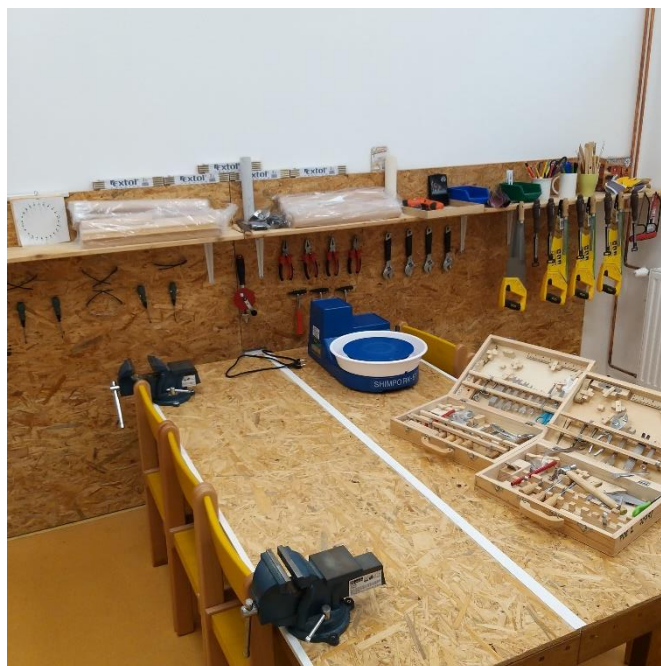
*Zahradní slavnost s rodiči*



Rekonstrukce prostoru v MŠ V Zahradách – školní dílnička  
„PŘED“



„PO“



# Rekonstrukce elektro + voda – pracoviště MŠ Dvorní



## Doporučení pro zlepšení činnosti školy

- Rozšířit třídní vzdělávací programy o vzdělávací cíle a nabídku pro konkrétní skupinu dětí.
- Poskytovat dětem v průběhu denních aktivit zpětnou vazbu, vést děti dle možností i k sebehodnocení či vrstevnickému hodnocení.
- Zajistit větší míru individualizovaného vzdělávání prostřednictvím závěrů z pedagogické diagnostiky. Obohatit vzdělávací procesy o další jeho možné formy, např. kooperativní vzdělávání.
- Realizovat pedagogické rady společně s oběma pracovišti pro vyšší efektivitu vzdělávacího procesu.
- Zajistit vyváženost spontánních a řízených činností ve speciálních třídách.
- Zařazovat ve speciálních třídách pro děti s narušenou komunikační schopností skupinová logopedická cvičení.
- Zajistit ve spolupráci s příslušnými kompetentními orgány bezpečný průchod do mateřské školy na ulici Dvorní, např. zákazem parkování v době provozu mateřské školy.

## Stanovení lhůty

Česká školní inspekce v souladu s § 175 odst. 1 školského zákona ukládá ředitelce školy ve lhůtě do 10 dnů přijmout adekvátní opatření k prevenci nedostatků zjištěných při inspekční činnosti a ve stejné lhůtě písemně informovat Českou školní inspekci, jaká byla přijata opatření.

Zprávu zašlete na adresu Česká školní inspekce, Moravskoslezský inspektorát, Matiční 20, 702 00 Ostrava, případně prostřednictvím datové schránky (g7zais9), nebo na e-podatelnu [csi.t@csicr.cz](mailto:csi.t@csicr.cz) s připojením elektronického podpisu.

## Seznam dokladů, o které se inspekční zjištění opírají

1. Jmenování do funkce ředitelky Mateřské školy, Ostrava-Poruba, Dvorní 763, příspěvková organizace s účinností od 1. 2. 2019
2. Studium pro ředitele škol a školských zařízení ze dne 3. 12. 2019
3. Školní vzdělávací program účinný od 1. 9. 2021 – 2024
4. Třídní vzdělávací programy ve školním roce 2022/2023
5. Záznamy z pedagogické diagnostiky vedené ve školním roce 2021/2022 a 2022/2023 (vzorek)
6. Koncepce rozvoje školy 2019–2025
7. Výroční zpráva o činnosti za školní rok 2020/2021
8. Zápisy z pedagogických rad ve školním roce 2021/2022 (vzorek)
9. Zápisy z hospitační činnosti ve školním roce 2021/2022 (vzorek)
10. Školní matrika mateřské školy vedená ve školním roce 2022/2023 (vzorek)
11. Plán Dalšího vzdělávání pedagogických pracovníků ve školním roce 2022/2023
12. Školní matrika (vzorek)
13. Personální dokumentace (vzorek)

14. Dokumentace vztahující se k zajištění školního stravování pro školní rok 2022/2023 (vybraný vzorek)
15. Vybraný vzorek dokumentace vztahující se k bezpečnosti a ochraně zdraví ve školním roce 2022/2023

### **Poučení**

Podle § 174 odst. 11 školského zákona může ředitelka školy podat připomínky k obsahu inspekční zprávy České školní inspekci, a to do 14 dnů po jejím převzetí. Případné připomínky zašlete na adresu, Česká školní inspekce, Moravskoslezský inspektorát, Matiční 20, 702 00 Ostrava, případně prostřednictvím datové schránky (g7zais9), nebo na e-podatelnu [csi.t@csicr.cz](mailto:csi.t@csicr.cz) s připojením elektronického podpisu, a to k rukám ředitelky inspektorátu.

Inspekční zprávu společně s připomínkami a stanoviskem České školní inspekce k jejich obsahu zasílá Česká školní inspekce zřizovateli. Inspekční zpráva včetně připomínek je veřejná a je uložena po dobu 10 let ve škole, jichž se týká, a v místně příslušném inspektorátu České školní inspekce. Zároveň je inspekční zpráva zveřejněna na webových stránkách České školní inspekce a v informačním systému InspIS PORTÁL.

#### **Složení inspekčního týmu a datum vyhotovení inspekční zprávy**

Titul, jméno, příjmení, funkce

Mgr. Iveta Galušková, školní inspektorka,  
vedoucí inspekčního týmu

Mgr. Iveta Galušková v. r.

Mgr. Ivana Radová, školní inspektorka

Mgr. Ivana Radová v. r.

Mgr. Jiřina Budíková, školní inspektorka

Mgr. Jiřina Budíková v. r.

Ing. Hana Mařarová, školní inspektorka

Ing. Hana Mařarová v. r.

Ing. Klára Kudlíková, kontrolní pracovnice

Ing. Klára Kudlíková v. r.

V Ostravě 18. října 2022

#### **Datum a podpis ředitelky školy potvrzující projednání a převzetí inspekční zprávy**

Mgr. Gabriela Smudová  
ředitelka školy

Mgr. Gabriela Smudová v. r.

V Ostravě 19. října 2022



slovních obrátů a jednoduchých souvětí. Dobrých výsledků děti dosahovaly v sociální oblasti, přirozeně se přizpůsobovaly stanoveným pravidlům, respektovaly potřeby druhých, dělily se o hračky a pomůcky, spolupracovaly. Každé dítě s odkladem povinné školní docházky mělo podrobný plán rozvoje jeho oslabených oblastí. Dětem mladším tří let byly učitelky nápomocny při jejich adaptaci na prostředí mateřské školy a zvládání sebeobslužných činností. Podnětnou motivací zvyšovaly zájem těchto dětí o vzdělávání.

U dětí s poruchou binokulárního vidění se postupně zlepšují funkce zraku. Důležitou úlohu zde sehrává úzká spolupráce učitelek se zdravotní sestrou při každodenních pestrých pleoptických cvičeních s dětmi. Ve speciálních třídách pro děti s narušenou komunikační schopností jsou procesy nápravy zřízeny kombinací jednotlivých oslabených funkcí u dětí, na které se učitelky komplexně zaměřují a postupně rozvíjejí.

Učitelky dětem nabízí i nadstandardní aktivity jako jsou např. kroužky jógy, předškoláka, či zpěváčka. Škola pravidelně organizuje kroužky plavání, lyžování či bruslení.

## Závěry

### Vývoj školy

- Od poslední inspekční činnosti v roce 2016 došlo v únoru 2019 ke jmenování nové ředitelky školy a od září 2022 její statutární zástupkyně. Výrazně se zlepšily materiální podmínky pro děti i zaměstnance školy.
- Přetrvávající nedostatky jsou v absenci chodníku před budovou mateřské školy na Dvorní ulici, který by umožňoval bezpečný pohyb dětí před její budovou. Průběh vzdělávání i nadále plnohodnotně nerespektuje věkové zvláštnosti dětí a v řízených činnostech převládají většinou méně účelné frontální formy vzdělávání.

### Silné stránky

- Aktivní spolupráce učitelek a asistentek pedagoga ve speciálních třídách významně podporuje efektivitu vzdělávacího procesu.
- Pravidelné využívání interaktivních tabulí zajišťuje názornost vzdělávání a stává se jeho přirozenou součástí.
- Nabídka pleoptických cvičení je ve třídě pro děti s poruchou binokulárního vidění vysoká, spolupráce učitelek s ortoptickou sestrou napomáhá zlepšit zrakové funkce dětí.

### Slabé stránky a/nebo příležitosti ke zlepšení

- Třídnímu plánování schází diferencované cíle vzdělávání a nabídka činností pro věkově různorodé skupiny dětí ve věkově smíšených třídách. Doposud není zajištěna individualizace vzdělávání v plném rozsahu.
- Formativní hodnocení není přirozenou součástí vzdělávacího procesu. Děti nezískávají zpětnou vazbu v procesu učení.
- Pedagogická diagnostika neobsahuje informace pro plánování vhodné nabídky vzdělávacích činností.
- Řídící a kontrolní systém není jednotný a ucelený pro celý subjekt mateřské školy.

## PŘÍLOHA VZ - závěry KHS

2. str. protokolu Krajské hygienické stanice Moravskoslezského kraje se sídlem v Ostravě č.j.: KHSMS 278821/2022/OV/HDM  
ze dne: 11.10.2022

Bc. Hana Babišová – zástupce ředitele, narozena: [REDAKCE], adresa: [REDAKCE]

Povinná osoba byla ve smyslu ustanovení § 9 písm. e) kontrolního řádu vyzvána k vyrozumění kontrolované osoby o zahájení a provádění kontroly na místě.

**6. Kontrola zahájena dne:** 11.10.2022 v 7:00 hodin.

**úkonem:** předložení služebního průkazu č.6537 a č.1580

### 7. Předmět kontroly:

Plnění povinností stanovených v zákoně č. 258/2000 Sb., o ochraně veřejného zdraví a o změně některých souvisejících zákonů, ve znění pozdějších předpisů (dále jen zákon č. 258/2000 Sb.); vyhláška č. 410/2005 Sb., o hygienických požadavcích na prostory a provoz zařízení a provozoven pro výchovu a vzdělávání dětí a mladistvých, ve znění pozdějších předpisů (dále jen vyhláška č. 410/2005 Sb.), zákon č. 309/2006 Sb., kterým se upravují další požadavky bezpečnosti a ochrany zdraví při práci v pracovněprávních vztazích a o zajištění bezpečnosti a ochrany zdraví při činnosti nebo poskytování služeb mimo pracovněprávní vztahy (zákon o zajištění dalších podmínek bezpečnosti a ochrany zdraví při práci), ve znění pozdějších předpisů; vyhláška č. 6/2003 Sb, kterou se stanoví hygienické limity chemických, fyzikálních a biologických ukazatelů pro vnitřní prostředí pobytových místností některých staveb, ve znění pozdějších předpisů.

**8. Vzorky odebrány:** ne ano (č. protokolu o odběru vzorků, měření): protokol ZÚ

### 9. Poslední kontrolní úkon předcházející vyhotovení protokolu:

vyhodnocení výsledků měření uvedených v protokolu Zdravotního ústavu

**den jeho provedení:** 24.11.2022

### 10. Kontrolní zjištění včetně uvedení podkladů, ze kterých vychází:

**Předložené podklady (připojeny – nepřipojeny k protokolu o kontrole) :**

- a) živnostenský list
- b) jiné doklady (fotodokumentace, provozní řád, evidenční listy dětí, sanitační řád)

Státní zdravotní dozor byl zaměřen na realizaci cíleného úkolu hlavní hygieničky ČR pro druhé pololetí roku 2022 k monitorování expozice azbestovým respirabilním vláknům ve vybraném segmentu předškolních zařízení postavených nebo rekonstruovaných před rokem 1990 proměřením kvality vnitřního ovzduší zaměřeným na azbestová a minerální respirabilní vlákna.

Pro monitoring kontaminace budov škol bylo zvoleno jako optimální 6 vzorků v mateřské škole. Proměřované prostory zahrnují dle pokynu šatnu, reprezentativní chodbu a 4 reprezentativní jednotkové místnosti (3 herny – denní místnosti dětí, 1x lehárna – samostatná ložnice dětí). Výběr místností pokrývá obě nadzemní podlaží. V mateřské škole bylo zjištěno v roce 2017 při výměně krytů topení, že vyměňované kryty jsou z azbestocementových desek. Ve spolupráci s krajskou hygienickou stanicí byla škola instruována, co se týká odstraňování stavby nebo její části, v níž byl použit azbest, následně práce pak proběhly dle instrukcí. Při státním zdravotním dozoru byly proměřeny místnosti, ve kterých byly tyto kryty odstraněny. Po celou dobu vzorkování byla v měřených místnostech uzavřena okna. Všechny činnosti v budově a v měřeném prostoru probíhaly obvyklým způsobem – od 7:00 hodin do školy přicházely děti s rodiči, procházely měřeným prostorem reprezentativní chodby

IC: 71009167

ID datové schránky: w8pai4f

web: www.khsova.cz

HDM3.7

Úřední hodiny:

pondělí, středa 8:00 – 17:00

do šatny v 1.NP a 2.NP, pobývaly v měřeném prostoru šatny v 1.NP při příchodu do školy a poté při odchodu k pobytu venku cca v 10 hodin a návratu z pobytu venku cca po 11 hodině. V denních místnostech – hernách, děti pobývaly ve zbývajícím čase měření, lehárna byla využita až na spaní dětí, když bylo měření ukončeno. Měření bylo provedeno jako stacionární odběr ve výšce cca 150 cm (dýchací zóna stojící osoby).

Dne 22.11.2022 byl na Krajskou hygienickou stanici Moravskoslezského kraje se sídlem v Ostravě doručen datovou schránkou protokol č. 64039/2022 Zdravotního ústavu se sídlem v Ostravě ze dne 21.11.2022 s výsledky stěrů a dne 24.11.2022 byla o výsledcích informována kontrolovaná osoba prostřednictvím zaslání protokolu datovou schránkou.

Rovněž dne 24.11.2022 byly kontrolované osobě předány výsledky laboratorního vyšetření škodlivin ve vnitřním ovzduší - 6 vzorků:

Vzorek č. 111155 – herna Sluníček – s výsledkem pod mezí stanovitelnosti

Vzorek č. 111153 – lehárna – s výsledkem pod mezí stanovitelnosti

Vzorek č. 111156 – herna Kytíček – s výsledkem pod mezí stanovitelnosti

Vzorek č. 111154 – herna Berušek – s výsledkem pod mezí stanovitelnosti

Vzorek č. 111151 – šatna – s výsledkem pod mezí stanovitelnosti

Vzorek č. 111152 – chodba – s výsledkem pod mezí stanovitelnosti

Na základě výsledků laboratorního vyšetření lze konstatovat, že odebrané vzorky vnitřního ovzduší na identifikaci azbestových vláken, početní koncentraci respirabilních azbestových vláken, jsou vyhovující. Početní koncentrace respirabilních azbestových vláken ve všech vzorcích ležela pod mezí stanovitelnosti použité metody, která je u vzorků č. 111151, 111152, 111153, 111155 a 111156 – 110 respirabilních vláken.m<sup>-3</sup> a u vzorku č. 111154 - 100 respirabilních vláken.m<sup>-3</sup>. Pokud početní koncentrace respirabilních vláken leží pod mezí stanovitelnosti, nelze prokázat jejich přítomnost v analyzovaném vzorku.

#### **11. Požadavek kontrolujícího na podání písemné zprávy o odstranění nebo prevenci nedostatků zjištěných kontrolou podle § 10 odst. 2 kontrolního řádu:**

Kontrolovaná osoba předloží písemnou zprávu o odstranění/prevenci zjištěných nedostatků ve lhůtě do: /

#### **12. Poučení:**

a) Podle § 13 kontrolního řádu námitky proti kontrolnímu zjištění uvedenému v protokolu o kontrole může kontrolovaná osoba podat Krajské hygienické stanici Moravskoslezského kraje se sídlem v Ostravě ve lhůtě 15 dnů ode dne doručení protokolu o kontrole. Námitky se podávají písemně, musí z nich být zřejmé, proti jakému kontrolnímu zjištění směřují, a musí obsahovat odůvodnění nesouhlasu s tímto kontrolním zjištěním.

b) Při postupu podle § 88 odst. 3 zákona č. 258/2000 Sb. může kontrolovaná osoba podat námitky proti kontrolnímu zjištění uvedenému v protokolu o kontrole Krajské hygienické stanici Moravskoslezského kraje se sídlem v Ostravě ve lhůtě 3 dnů ode dne předání protokolu o kontrole na místě kontroly. Námitky se podávají písemně, musí z nich být zřejmé, proti jakému kontrolnímu zjištění směřují, a musí obsahovat odůvodnění nesouhlasu s tímto kontrolním zjištěním.

**13. Protokol vyhotoven dne:** 24.11.2022 v 11:35 hodin.

**14. Protokol obsahuje** (počet stránek protokolu, popř. přílohu): 4 + 2 (protokol Zdravotního ústavu a podklad pro situační náčrt měřeného prostoru a měřících míst)

**Protokol byl vyhotoven v 2 stejnopisech.**

IČ: 71009167

ID datové schránky: w8pai4f

web: www.khsova.cz

HDM 3 7

Úřední hodiny:

pondělí, středa 8:00 – 17:00

## PŘÍLOHA VZ - závěry KHS

2. str. protokolu Krajské hygienické stanice Moravskoslezského kraje se sídlem v Ostravě č.j.: KHSMS 290509/2022/OV/HDM  
ze dne: 6.12.2022

**povinná osoba** (jméno a příjmení, datum narození, adresa trvalého bydliště, vztah ke kontrolované osobě ve smyslu § 5 odst. 2 písm. a) kontrolního řádu):

Mária Poláčková – vedoucí ŠJ, narozena: 29.4.1968, adresa: Závohří 3021, 700 30 Ostrava-Zábřeh

Povinná osoba byla ve smyslu ustanovení § 9 písm. e) kontrolního řádu vyzvána k vyrozumění kontrolované osoby o zahájení a provádění kontroly na místě.

**6. Kontrola zahájena dne:** 6.12.2022 v 11:40 hodin.

**úkonem:** předložení služebního průkazu č.6537

### **7. Předmět kontroly a popř. důvod dodatečné kontroly podle čl. 79 odst. 2 písm.c) nařízení (EU) č. 2017/625:**

Plnění povinností stanovených v zákoně č. 258/2000 Sb., nařízení Evropského parlamentu a Rady (ES) č. 852/2004 o hygieně potravin (dále jen nařízení č. 852/2004); Nařízení Evropského parlamentu a Rady (ES) č. 178/2002, kterým se stanoví obecné zásady a požadavky potravinového práva, zřizuje se Evropský úřad pro bezpečnost potravin a stanoví postupy týkající se bezpečnosti potravin (dále jen nařízení č. 178/2002), Nařízení Evropského parlamentu a Rady (EU) č. 1169/2011 o poskytování informací o potravinách spotřebitelům, o změně nařízení Evropského parlamentu a Rady (ES) č. 1924/2006 a (ES) č. 1925/2006 a o zrušení směrnice Komise 87/250/EHS, směrnice Rady 90/496/EHS, směrnice Komise 1999/10/ES, směrnice Evropského parlamentu a Rady 2000/13/ES, směrnic Komise 2002/67/ES a 2008/5/ES a nařízení Komise (ES) č. 608/2004, v zákoně č. 65/2017 Sb. o ochraně zdraví před škodlivými účinky návykových látek, ve znění pozdějších předpisů (dále jen zákon č. 65/2017 Sb.), vyhlášce č. 137/2004 Sb., o hygienických požadavcích na stravovací služby a o zásadách osobní a provozní hygieny při činnostech epidemiologicky závažných, ve znění vyhlášky č. 602/2006 Sb., (dále jen vyhláška č. 137/2004 Sb.), v zákoně č. 110/1997 Sb., o potravinách a tabákových výrobcích a o změně a doplnění některých souvisejících zákonů, ve znění pozdějších předpisů (dále jen zákon 110/1997 Sb.), vyhlášce č. 282/2016 Sb., o požadavcích na potraviny, pro které je přípustná reklama a které lze nabízet k prodeji a prodávat ve školách a školských zařízeních, v platném znění.

~~Důvodem dodatečné kontroly je posouzení rozsahu a dopadu nesouladu zjištěného výkonem státního zdravotního dozoru ze dne..... protokol č.j. .... a ověření, zda byla zjednána náprava.~~

### **8. Použitá kontrolní metoda podle čl. 14 nařízení (EU) č. 2017/625:**

~~V souladu čl. 14 písm. b) e), d), e) nařízení (EU) č. 2017/625~~

### **9. Měření teplot: dle SOP 213/04                      ano                      ne**

Měření provedeno postupem dle SOP 213/04

- a) infračerveným teploměrem IRT-350  
poslední kalibrace: 08.03.22
- b) digitálním teploměrem GTH 175/Pt,  
DDHM 1297F-21, KHS Ostrava;  
poslední kalibrace: 25.02.21

### **10. Poslední kontrolní úkon předcházející vyhotovení protokolu:**

kontrola předložených dokladů – jídelníčku za měsíc listopad 2022

den jeho provedení: 6.12.2022

IČ: 71009167  
ID datové schránky: w8pai4f  
web: www.khsova.cz

Úřední hodiny:  
pondělí, středa 8:00 – 17:00

## **11. Kontrolní zjištění včetně uvedení podkladů, ze kterých vychází:**

**Předložené podklady (připojeny – nepřipojeny k protokolu o kontrole) :**

- a) zdravotní průkazy – 5x
- b) živnostenský list
- c) jiné doklady (dodací listy, postupy založené na zásadách HACCP, fotodokumentace, spotřební koš, jídelníčky)

Státní zdravotní dozor je zaměřen na kontrolu stavebně technického stavu provozovny, úrovně osobní a provozní hygieny a dodržování zásad správné hygienické praxe. Při státním zdravotním dozoru byly předloženy zdravotní průkazy 5 zaměstnanců ŠJ, jídelníček za měsíc listopad, spotřební koš za měsíc říjen, příručka systému kritických bodů HACCP a jeho evidence, audit systému HACCP, školení pracovníků jídelny.

Během dnešního dne je připravováno 209 porcí oběda pro děti a 29 porcí oběda pro zaměstnance. Jídelna zajišťuje rozvoz pokrmů do dvou mateřských škol - na ulici Dvorní a B. Němcové v Ostravě-Porubě. Dnes k obědu polévka z červené řepy s křupinkami, bramborová kaše, zahradnická sekaná pečeně, salát mrkvový s jablky, čaj, voda. V průběhu kontroly již byly pokrmy v termoprotech odvezeny na školy – 157 porcí pro děti a 20 pro zaměstnance. Probíhal výdej stravy, při výdeji byla ověřena teplota pokrmů: polévka +75,4 st. C, zahradnická sekaná +60,7 st. C a bramborová kaše +60,9 st. C. Naměřené teploty byly bezpečné. Výdej stravy probíhá od cca 11:45 hod. Jídelna nevydává jídla cizím strávníkům. Dále jsou připravovány dopolední a odpolední svačinky – na přípravu svačin je vyčleněn samostatný prostor. Dnes k odpolední svačině petřkovický chléb a pomazánka ze sójových bobů. Pomazánka byla uložena v lednici při teplotě +5,9 st. C. Naměřené teploty byly bezpečné.

Skladování potravin je zajištěno odděleně dle sortimentu při vyhovujících teplotních podmínkách, v suchém skladu balených potravin a v prostoru s chladicími a mrazicími zařízeními – byla ověřena teplota v lednici na mléčné výrobky a tučky +2,5 st. C, lednici na maso a vejce +6,3 st. C, mrazicím zařízení na zeleninu -25,6 st. C, mrazicím zařízení na maso -26,7 st. C. Všechna tato zařízení jsou vybavena teploměrem. Naměřené teploty byly bezpečné. Namátkovou kontrolou spotřebních lhůt nebyly shledány nedostatky.

V prostoru kuchyně je dostatečné množství nerezových pracovních ploch, ke křížení čistého a špinavého provozu nedochází, jednotlivé pracovní úseky jsou vyčleněny, označeny, samostatná příprava syrového masa a vajec, příprava svačin apod. V provozovně je k dispozici umyvadlo, dřezy, vše s přívodem studené pitné a teplé vody, k dispozici je mýdlo v dávkovači a hygienické osoušení. Větrání zajištěno okny vybavenými sítí a vzduchotechnikou. Stavebně je oddělena hrubá příprava zeleniny se škrabkou, dřezem a umyvadlem a sklad zeleniny a brambor.

Děti se stravují v denních místnostech, výdej probíhá z 3 přípravných kuchyní, k dopravě stravy do 2.NP slouží potravinový výtah. Přípravné kuchyně jsou vybaveny pracovními plochami, skříňkami na uložení stolního nádobí, dřezem vybaveným jako umyvadlo a myčkou stolního nádobí. Všechna zařízení v kuchyních jsou vybavena přívodem studené pitné a teplé vody.

Osobní hygiena personálu je na dobré úrovni, pracovníce používají čistý pracovní oděv včetně pokrývky hlavy, v šatně je zajištěno oddělené ukládání pracovního a osobního oděvu. Umyvadlo u WC pro zaměstnance vybaveno dle legislativy.

Postupy založené na zásadách HACCP byly předloženy. Jako kritický bod je stanovena kontrola teplot a čas při dohotovení a výdeji teplých pokrmů, kontrola teplot chladicího zařízení pro výdej studených pokrmů. V systému je popsána příprava chlazených polotovarů s dobou spotřeby 24 hodin a podmínkami skladování při teplotě 4-8 st. C a příprava mražených polotovarů s dobou spotřeby 30 dnů a podmínkami skladování při teplotě -18 st. C. Evidence řádně vedena. Ověření fungování systému HACCP prováděno 1x ročně, naposledy 1.9.2022. Zaměstnankyně kuchyně proškoleny 1x ročně, naposledy 30.8.2022.

Provozní hygiena v době šetření na dobré úrovni, úklid je prováděn pravidelně denně. K desinfekci povrchů a pracovních ploch se používá Savo, Krezosan a Dezon. Odpad je odstraňován průběžně, 3x týdně sváží OZO.

Spotřební koš předložen za měsíc říjen 2022, jídelníček předložen za měsíc listopad 2022. Jídelníček je pestrý, často zařazována zelenina i ovoce, ryby i luštěniny. Do polévek jsou používány zavářky typu

„špaldové kapání“, jáhly, pohanka. Jídelna volí i sezónní pokrmy jako dýňová polévka apod. Zařazována jsou bezmasá jídla jako špecle s kysaným zelím nebo bramborový guláš s cizrnou. Přílohy jsou voleny i méně tradiční jako bramborovo-celérové pyré. Ke svačinám zařazovány jak zeleninové (z červené řepy...), tak luštěninové (z cizrny...) pomazánky. Nabídka rybích pomazánek je rovněž pestrá. Jídelniček se jeví v souladu s Nutričními doporučeními MZ ČR ke spotřebnímu koši. Informace o výskytu konkrétních alergenů v pokrmech je uvedena formou číselného označení jednotlivých alergenů u každé položky v jídelním lístku. Seznam alergenů je uveden v jídelním lístku. Školní jídelna je u vstupu označena značkou Zákaz kouření a zákaz používání elektronických cigaret.

**12. Požadavek kontrolujícího na podání písemné zprávy o odstranění nebo prevenci nedostatků zjištěných kontrolou podle § 10 odst. 2 kontrolního řádu:**

Kontrolovaná osoba předloží písemnou zprávu o odstranění/prevenci zjištěných nedostatků ve lhůtě do: /

**13. Poučení:**

a) Podle § 13 kontrolního řádu námitky proti kontrolnímu zjištění uvedenému v protokolu o kontrole může kontrolovaná osoba podat Krajské hygienické stanici Moravskoslezského kraje se sídlem v Ostravě ve lhůtě 15 dnů ode dne doručení protokolu o kontrole. Námitky se podávají písemně, musí z nich být zřejmé, proti jakému kontrolnímu zjištění směřují, a musí obsahovat odůvodnění nesouhlasu s tímto kontrolním zjištěním.

b) ~~Při postupu podle § 88 odst. 3 zákona č. 258/2000 Sb. může kontrolovaná osoba podat námitky proti kontrolnímu zjištění uvedenému v protokolu o kontrole Krajské hygienické stanici Moravskoslezského kraje se sídlem v Ostravě ve lhůtě 3 dnů ode dne předání protokolu o kontrole na místě kontroly. Námitky se podávají písemně, musí z nich být zřejmé, proti jakému kontrolnímu zjištění směřují, a musí obsahovat odůvodnění nesouhlasu s tímto kontrolním zjištěním.~~

**14. Protokol vyhotoven dne:** 7.12.2022 v 8:00 hodin.

**15. Protokol obsahuje** (počet stránek protokolu, popř. přílohu): 4

Protokol byl vyhotoven ve 2 stejnopisech.

**16. Podpisy kontrolujících:** digitální

Mgr. Michaela  
Remešová

Digitálně podepsal Mgr.  
Michaela Remešová  
Datum: 2022.12.07  
08:00:36 +01'00'

Dne 7.12.2022 v 8:00 hodin

**17. Potvrzení převzetí protokolu o kontrole na místě kontroly:**

**a) kontrolovanou osobou přítomnou na místě kontroly, uvedenou výše v bodu 5.:**

Jméno a příjmení.....

Potvrzují převzetí stejnopisu protokolu o kontrole (podpis).....

Dne ..... v ..... hodin

**b) povinnou osobou přítomnou na místě kontroly uvedenou výše v bodu 5., které byl protokol o kontrole předán na místě podle § 88 odst. 3 zákona č. 258/2000 Sb.; předání protokolu o kontrole povinné osobě má účinky doručení protokolu o kontrole kontrolované osobě.**

Jméno a příjmení.....

Potvrzují převzetí stejnopisu protokolu o kontrole (podpis).....

Dne ..... v ..... hodin

## PŘÍLOHA VZ - závěry KHS

2.str.protokolu Krajské hygienické stanice Moravskoslezského kraje se sídlem v Ostravě č.j.:KHSMS 10935/2023/OV/HDM  
ze dne 27. 2. 2023

### **6. Kontrola zahájena dne:** 27. 2. 2023 v 8:45 hodin.

**úkonem:** předložení služebních průkazů č. 1580, č. 4810

### **7. Předmět kontroly:**

Plnění povinností stanovených v zákoně č. 258/2000 Sb. o ochraně veřejného zdraví a o změně některých souvisejících zákonů, ve znění pozdějších předpisů (dále jen „zákon č. 258/2000 Sb.“); vyhláška č.410/2005 Sb., o hygienických požadavcích na prostory a provoz zařízení a provozoven pro výchovu a vzdělávání dětí a mladistvých, ve znění pozdějších předpisů (dále jen „vyhláška č. 410/2005 Sb.“), zákon č. 309/2006 Sb., kterým se upravují další požadavky bezpečnosti a ochrany zdraví při práci v pracovněprávních vztazích a o zajištění bezpečnosti a ochrany zdraví při činnosti nebo poskytování služeb mimo pracovněprávní vztahy (zákon o zajištění dalších podmínek bezpečnosti a ochrany zdraví při práci), ve znění pozdějších předpisů, nařízení vlády č. 361/2007 Sb., kterým se stanoví podmínky ochrany zdraví při práci, ve znění pozdějších předpisů, v zákoně č. 65/2017 Sb. o ochraně zdraví před škodlivými účinky návykových látek, ve znění pozdějších předpisů (dále jen „zákon č. 65/2017 Sb.“).

### **8. Poslední kontrolní úkon předcházející vyhotovení protokolu:** kontrola umýváren a heren dětí

**den jeho provedení:** 27. 2. 2023

### **9. Kontrolní zjištění včetně uvedení podkladů, ze kterých vychází:**

**Předložené podklady (připojeny – nepřipojeny k protokolu o kontrole) :**

- a) živnostenský list
- b) jiné doklady (fotodokumentace, provozní řád, evidenční listy dětí, sanitální řád)

Dnešní státní zdravotní dozor je zaměřen na kontrolu šaten, umýváren, heren, úklidu v prostorách mateřské školy a provozních podmínek s ohledem na výskyt svrabu.

Kontrolou bylo zjištěno, že se jednalo o výskyt svrabu u 2 dětí z oddělení Sluníčka, kdy jedno dítě bylo nahlášeno vedením mateřské školy ze dne 4. 1. 2023 (od té doby v zařízení nebylo) a druhé dítě ze dne 23. 2. 2023, kdy bylo ve školce naposledy. Obě děti nebyly hlášeny lékařem ani zdravotnickým zařízením, tudíž šetření v rodinách nemohlo proběhnout.

Protiepidemická opatření byla nařízena a částečně již provedena. Jedná se o vyprání veškerých lůžkovin a plyšových hraček. U matrací a věcí, které nelze běžným způsobem vyprat bylo nařízeno tyto věci neprodyšně zabalit do igelitových pytlů na 5-7 dní a poté mechanickým způsobem očistit.

Nikdo další potíže se svrabem ke dni kontroly nehlásil, a to ani rodiče dětí ani personál mateřské školy. Informace pro rodiče o výskytu svrabu v zařízení byly vyvěšeny při vstupu do MŠ na nástěnce.

Ve třídě je stabilní ložnice s rozloženými lehátky, každé dítě má individuálně přidělené a označené lůžkoviny. Na hygienickém zařízení má každé dítě vlastní ručník umístěný tak, že se vzájemně nedotýkají. Výměna lůžkovin se provádí 1x za 3 týdny, ručníky v umyvárnách jsou měněny 1x týdně a dle potřeby. V čistotě prádla a frekvenci výměny nebyly shledány závady.

Kontrolou bylo zjištěno, že všechny prostory jsou udržovány v čistotě, úklid je prováděn pravidelně denně.

**10. Požadavek kontrolujícího na podání písemné zprávy o odstranění nebo prevenci nedostatků zjištěných kontrolou podle § 10 odst. 2 kontrolního řádu:**

Kontrolovaná osoba předloží písemnou zprávu o odstranění/prevenci zjištěných nedostatků ve lhůtě do: ----

**11. Poučení:**

a) Podle § 13 kontrolního řádu námitky proti kontrolnímu zjištění uvedenému v protokolu o kontrole může kontrolovaná osoba podat Krajské hygienické stanici Moravskoslezského kraje se sídlem v Ostravě ve lhůtě 15 dnů ode dne doručení protokolu o kontrole. Námitky se podávají písemně, musí z nich být zřejmé, proti jakému kontrolnímu zjištění směřují, a musí obsahovat odůvodnění nesouhlasu s tímto kontrolním zjištěním.

~~b) Při postupu podle § 88 odst. 3 zákona č. 258/2000 Sb. může kontrolovaná osoba podat námitky proti kontrolnímu zjištění uvedenému v protokolu o kontrole Krajské hygienické stanici Moravskoslezského kraje se sídlem v Ostravě ve lhůtě 3 dnů ode dne předání protokolu o kontrole na místě kontroly. Námitky se podávají písemně, musí z nich být zřejmé, proti jakému kontrolnímu zjištění směřují, a musí obsahovat odůvodnění nesouhlasu s tímto kontrolním zjištěním~~

**12. Protokol vyhotoven dne:** 3. 3. 2023 v 14:00 hodin

**13. Protokol obsahuje** (počet stránek protokolu, popř. přílohu): 3

**Protokol byl vyhotoven elektronicky.**

**14. Podpisy kontrolujících:**

Bc. Yvona  
Nečasalová  
Digitálně podepsal  
Bc. Yvona  
Nečasalová  
Datum: 2023.03.03  
14:01:42 +01'00'

Dagmar  
Zamarská  
Digitálně podepsal  
Dagmar Zamarská  
Datum: 2023.03.03  
14:11:39 +01'00'

**15. Potvrzení převzetí protokolu o kontrole na místě kontroly:**

**a) kontrolovanou osobou přítomnou na místě kontroly, uvedenou výše v bodu 5.:**

Jméno a příjmení:

Potvrzují převzetí stejnopisu protokolu o kontrole (podpis).....

Dne ..... v ..... hodin

~~b) povinnou osobou přítomnou na místě kontroly uvedenou výše v bodu 5., které byl protokol o kontrole předán na místě podle § 88 odst. 3 zákona č. 258/2000 Sb.; předání protokolu o kontrole povinné osobě má účinky doručení protokolu o kontrole kontrolované osobě.~~

Jméno a příjmení.....

Potvrzují převzetí stejnopisu protokolu o kontrole (podpis).....

Dne ..... v ..... hodin



**Předmět provedené kontroly:**

kontrola značení, skladování a manipulace s nezpracovanými živočišnými produkty a mlékem, kontrola skladovacích prostor a prostor úprav, kontrola provozní dokumentace a sledovatelnosti

**Kontrolní zjištění:**

Kontrola byla zahájena předložením služebních průkazů č. 810186 a č. 810298 povinné osobě (p. Mária Poláčková - vedoucí školní jídelny), ta byla ústně seznámena se zahájením a předmětem kontroly. Kontrolní zjištění na místě výkonu státního veterinárního dozoru bylo prováděno dne 14. 4. 2023 od 11:10 hodin do 12:40 hodin, vedoucím kontroly byla MVDr. Eva Ohlídalová.

Teploty byly měřeny úředním teploměrem SUNARTIS E514 s nejistotou měření 0,2 °C a chybou měřidla pro chladírenské teploty 0,3 °C kalibrovaným dne 25. 7. 2022 (kalibrační list č. 4625F-22 vydán akreditovanou kalibrační laboratoří č. 2249 společnosti MEROS, spol. s.r.o., Starozuberská 1453, 756 54 Zubří). Uvedené teploty jsou zapsány již se započítanou celkovou odchylkou teploměru (0,5 °C) ve prospěch provozovatele.

V době kontroly provozovna skladovala a zpracovávala komodity živočišného původu spadající do kompetencí Státní veterinární správy.

**Stavební a technický stav prostorů provozovny:** Zkontrolovány byly prostory sloužící k příjmu, skladování a manipulaci s nezpracovanými živočišnými produkty. V době kontroly byly tyto prostory v dobrém stavebním, technickém i hygienickém stavu. Pracovní plochy a zařízení jsou ze snadno čistitelného a omývatelného materiálu, v době kontroly čisté.

**Skladování a hygienická manipulace s nezpracovanými živočišnými produkty, stav a údržba zařízení, kontrola teplot, značení a použitelnosti:** Chladicí i mrazicí zařízení jsou funkční, schopna dosáhnout požadovaných skladovacích teplot, v době kontroly čistá, bez kondenzátu či námrazy, bez plísní, povrchy a plochy bez viditelných defektů. V prostoru kuchyně byly vymezené samostatné úseky pro zpracování syrového masa a výtluč vajec. Nebyla pozorována křížová kontaminace při skladování ani při manipulaci s potravinami. Pracovní nástroje a pomůcky byly v době kontroly čisté a vhodně uloženy. V prostorách suchého skladu byla umístěna lednice určená pro skladování masa - v době kontroly prázdná, po sanitaci. Dále zde bylo v regálech uloženo Mléko polotučné UHT (výrobce: CZ 12586 ES, datum minimální trvanlivosti: 28. 8. 2023, cca 200 l). V lednici určené pro skladování vajec byla v době kontroly uložena vejce (cca 200 ks) označena na skořápce kódem producenta 3PL 30221328, skořápky čisté neporušené, datum minimální trvanlivosti 20. 4. 2023, v místě uložení vajec byla v době kontroly naměřena teplota prostředí +6,3 °C. V pultovém mrazicím zařízení byla v době kontroly naměřena teplota prostředí -19,6 °C a mj. zde bylo skladováno: Krutí prso (výrobce: CZ 6017 ES, datum minimální trvanlivosti: 27. 3. 2024), Kuře řípsní řízek (výrobce: BR 664, datum minimální trvanlivosti: 3. 1. 2025), Kuře celé (výrobce: UA 02-29-03, datum minimální trvanlivosti: 4. 7. 2024) a Aljašská treska (výrobce: CZ 419042592 ES, datum minimální trvanlivosti: 18. 7. 2024).

Namátkově zkontrolované skladované komodity živočišného původu nebyly senzoricky změněny, vykazovaly známky čerstvosti, byly řádně označeny, chráněny před kontaminací a byly skladovány v souladu s podmínkami stanovenými výrobcem i platnou legislativou. V době kontroly nebyla v provozovně skladována zvěřina.

**Oděvy a osobní hygiena pracovníků:** Pracovníci měli čistý pracovní oděv, používali ochranné pomůcky a dodržovali základní hygienická pravidla při manipulaci s potravinami. K dispozici byla vhodně umístěna hygienicky vybavená umývadla v dostatečném počtu.

**Úklid, sanitace provozovny:** V době kontroly byly všechny prostory provozovny v dobrém hygienickém stavu. Je prováděn průběžný denní úklid pro zajištění odpovídající provozní hygieny. Úklidové pomůcky, sanitální a dezinfekční prostředky byly uloženy odděleně od prostor, kde se manipuluje s potravinami.

**Dokumentace provozovny:** Byla předložena kompletní dokumentace provozovny včetně vedených záznamů. V systému HACCP jsou správně určeny kritické a kritické kontrolní body, jsou vhodně stanoveny jejich meze. Školení zaměstnanců z hygienického minima a HACCP je prováděno při nástupu nového zaměstnance a poté periodicky 1x ročně (mj. předložen poslední záznam ze dne 30. 8 2022 - periodické školení, 21. 2. 2023 - školení nových zaměstnanců). V provozovně jsou průběžně monitorovány známky výskytu škůdců (poškozené potraviny, trus, vývojová stadia, těla, živí jedinci apod.), v případě pozitivních výsledků ihned kontaktována odborná firma pro odbornou deratizaci,

dezinfekci a dezinfekci, která provádí pravidelně 2x ročně speciální ochrannou DDD - DERKILL Services (poslední práce provedeny dne 7. 12. 2022). Provozovna byla bez známek výskytu hlodavců a hmyzu.

**Zacházení s vedlejšími živočišnými produkty** (dále jen "VŽP"): V provozovně nevznikají VŽP, provozovatel byl poučen o nutnosti předávat případně vzniklé VŽP pouze osobě oprávněné s těmito manipulovat.

Kontrola **sledovatelnosti**: ke kontrolovaným komoditám byly na požádání předloženy doklady o nabytí:

- Faktura č. 312315914 ze dne 13. 4. 2023 vystavena MADE GROUP, a.s., Kostelecká 894/61, 196 00 Praha 9 - Čakovice na Kuře celé, Aljašská treska
- Faktura č. 202307854 ze dne 14. 4. 2023 vystavena GARANT FOOD SERVICE s.r.o., Dobronická 1257, 148 00 Praha - Kunratice na Kuřecí řízky Brazílie, Krůtí prsa
- Faktura č. 123055726 ze dne 14. 4. 2023 vystavena ALIMPEX FOOD a.s., Českobrodská 1174, 198 00 Praha 9 - Kyje na Mléko polotučné UHT
- Faktura č. 20231572 ze dne 11. 4. 2023 vystavena GREX Service, s.r.o., J. Skupy 1705/6, 708 00 Ostrava- Poruba na vejce
- čerstvé chlazené výsekové maso je dodáváno od MASO V+W, s.r.o., Červený dvůr 1128/33, 794 01 Krnov - faktury předloženy

Počet stran příloh k tomuto protokolu:

Pořízena obrazová dokumentace  Přiloženo pověření přizvané osoby

Datum vyhotovení protokolu:

#### Poučení:

Proti kontrolním zjištěním uvedeným v tomto protokolu o kontrole může kontrolovaná osoba podat námitky ve lhůtě 15 dnů ode dne doručení protokolu o kontrole. Námitky se podávají písemně kontrolnímu orgánu, musí z nich být zřejmé, proti jakému kontrolnímu zjištění směřují, a musí obsahovat odůvodnění nesouhlasu s tímto kontrolním zjištěním.

**Podpisem kontrolovaná osoba stvrzuje převzetí a tím doručení protokolu o kontrole na místě.**

\_\_\_\_\_  
Datum, podpis kontrolované osoby

\_\_\_\_\_  
Datum, podpis povinné osoby

MVDr. Eva Ohlídalová, MVDr. Jarmila Česlarová

\_\_\_\_\_  
Podpis kontrolujícího

Podepsáno elektronicky

\_\_\_\_\_  
Podpis přizvané osoby

# Vyhodnocení klimatu

## Mateřská škola Dvorní 763

### Rodiče

Počet respondentů: 2

Otázka	rozhodně ano	spíše ano	spíše ne	rozhodně ne	nedokážu posoudit
1. Jsem rád/a, že mé dítě chodí do této mateřské školy.	100%	0%	0%	0%	0%
2. Pravidla chování ve škole jsou jasná a srozumitelná.	100%	0%	0%	0%	0%
3. Myslím si, že se můj syn/má dcera cítí mezi ostatními dětmi bezpečně.	100%	0%	0%	0%	0%
4. Myslím si, že se děti ve škole učí vzájemnému respektu.	100%	0%	0%	0%	0%
5. Myslím si, že škola rozvíjí schopnosti a dovednosti mého dítěte.	100%	0%	0%	0%	0%
6. Učitelky rozumí potřebám mého dítěte a respektují je.	100%	0%	0%	0%	0%
7. Myslím si, že učitelky práce s dětmi těší.	100%	0%	0%	0%	0%
8. Myslím si, že učitelky přistupují ke své práci profesionálně.	100%	0%	0%	0%	0%
9. S učitelkami mám dobré vztahy.	100%	0%	0%	0%	0%
10. Škola funguje jako sehraný tým vyučujících a rodičů.	100%	0%	0%	0%	0%
11. Vedení školy s rodiči dobře komunikuje.	100%	0%	0%	0%	0%
12. Školní webové stránky školy jsou přehledné a informativní.	100%	0%	0%	0%	0%
13. Naši školu bych svým známým doporučil/a.	100%	0%	0%	0%	0%

### Vyučující

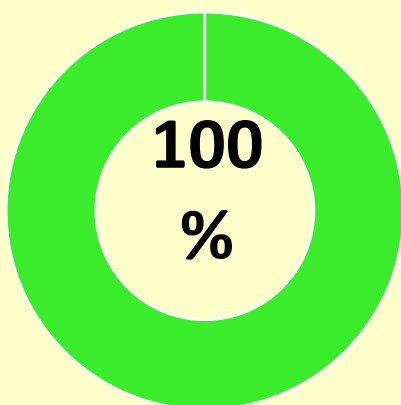
Počet respondentů: 0

Otázka	rozhodně ano	spíše ano	spíše ne	rozhodně ne	nedokážu posoudit
1. Na této škole se mi pracuje dobře.	0%	0%	0%	0%	0%
2. Pravidla chování ve škole jsou jasná a srozumitelná.	0%	0%	0%	0%	0%
3. Mezi kolegy se cítím bezpečně.	0%	0%	0%	0%	0%
4. Ve škole existuje možnost vyjádřit své názory a postoje.	0%	0%	0%	0%	0%
5. V naší škole mohu naplno uplatnit svůj potenciál.	0%	0%	0%	0%	0%
6. Škola respektuje individuální vzdělávací potřeby dětí.	0%	0%	0%	0%	0%
7. Vedení školy podporuje můj profesní rozvoj.	0%	0%	0%	0%	0%
8. Svou práci považuji za smysluplnou.	0%	0%	0%	0%	0%
9. S rodiči mám dobré vztahy.	0%	0%	0%	0%	0%
10. Škola funguje jako sehraný tým vyučujících a rodičů.	0%	0%	0%	0%	0%
11. Vedení školy s učitelkami dobře komunikuje.	0%	0%	0%	0%	0%
12. Školní webové stránky školy jsou přehledné a informativní.	0%	0%	0%	0%	0%
13. Naši školu bych svým známým doporučila.	0%	0%	0%	0%	0%

## Vyhodnocení klimatu školky srovnání všech kategorií

Otázka	Rodiče	Učitelky
1. obecná spokojenost	100%	0%
2. jasná a srozumitelná pravidla chování	100%	0%
3. pocit bezpečí v kolektivu	100%	0%
4. vzájemný respekt	100%	0%
5. naplňování potenciálu	100%	0%
6. respektování individuálních vzdělávacích potřeb	100%	0%
7. profesní a osobní rozvoj	100%	0%
8. smysluplnost práce	100%	0%
9. dobré vztahy	100%	0%
10. týmová spolupráce	100%	0%
11. komunikace vedení školy	100%	0%
12. kvalita webových stránek	100%	0%
13. osobní ručení za kvalitu školy	100%	0%

### Spokojenost rodičů



■ rozhodně ano ■ spíše ano ■ spíše ne ■ rozhodně ne

### Spokojenost učitelek

#DĚL  
ENÍ\_  
NUL  
OU!

■ rozhodně ano ■ spíše ano  
■ spíše ne ■ rozhodně ne

# Vyhodnocení klimatu

## Mateřská škola V Zahradách 2148

### Rodiče

Počet respondentů: 24

Otázka	rozhodně ano	spíše ano	spíše ne	rozhodně ne	nedokážu posoudit
1. Jsem rád/a, že mé dítě chodí do této mateřské školy.	92%	8%	0%	0%	0%
2. Pravidla chování ve škole jsou jasná a srozumitelná.	83%	13%	0%	0%	4%
3. Myslím si, že se můj syn/má dcera cítí mezi ostatními dětmi bezpečně.	83%	17%	0%	0%	0%
4. Myslím si, že se děti ve škole učí vzájemnému respektu.	88%	8%	4%	0%	0%
5. Myslím si, že škola rozvíjí schopnosti a dovednosti mého dítěte.	96%	4%	0%	0%	0%
6. Učitelky rozumí potřebám mého dítěte a respektují je.	79%	13%	4%	4%	0%
7. Myslím si, že učitelky práce s dětmi těší.	83%	13%	0%	0%	4%
8. Myslím si, že učitelky přistupují ke své práci profesionálně.	83%	13%	0%	0%	4%
9. S učitelkami mám dobré vztahy.	83%	13%	0%	0%	4%
10. Škola funguje jako sehraný tým vyučujících a rodičů.	71%	25%	4%	0%	0%
11. Vedení školy s rodiči dobře komunikuje.	83%	17%	0%	0%	0%
12. Školní webové stránky školy jsou přehledné a informativní.	83%	8%	8%	0%	0%
13. Naši školu bych svým známým doporučil/a.	83%	13%	4%	0%	0%

### Vyučující

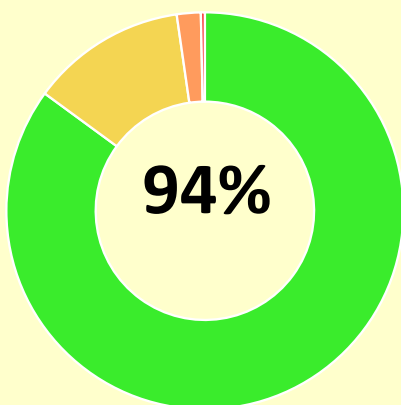
Počet respondentů: 7

Otázka	rozhodně ano	spíše ano	spíše ne	rozhodně ne	nedokážu posoudit
1. Na této škole se mi pracuje dobře.	86%	14%	0%	0%	0%
2. Pravidla chování ve škole jsou jasná a srozumitelná.	86%	14%	0%	0%	0%
3. Mezi kolegy se cítím bezpečně.	71%	29%	0%	0%	0%
4. Ve škole existuje možnost vyjádřit své názory a postoje.	57%	43%	0%	0%	0%
5. V naší škole mohu naplno uplatnit svůj potenciál.	86%	14%	0%	0%	0%
6. Škola respektuje individuální vzdělávací potřeby dětí.	86%	14%	0%	0%	0%
7. Vedení školy podporuje můj profesní rozvoj.	86%	14%	0%	0%	0%
8. Svou práci považuji za smysluplnou.	86%	14%	0%	0%	0%
9. S rodiči mám dobré vztahy.	86%	14%	0%	0%	0%
10. Škola funguje jako sehraný tým vyučujících a rodičů.	71%	29%	0%	0%	0%
11. Vedení školy s učitelkami dobře komunikuje.	100%	0%	0%	0%	0%
12. Školní webové stránky školy jsou přehledné a informativní.	100%	0%	0%	0%	0%
13. Naši školu bych svým známým doporučila.	100%	0%	0%	0%	0%

# Vyhodnocení klimatu školky srovnání všech kategorií

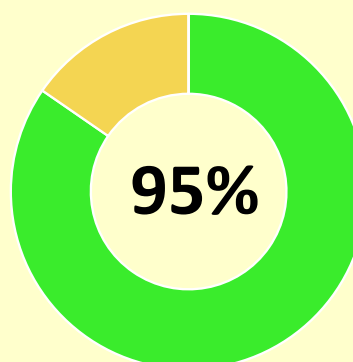
Otázka	Rodiče	Učitelky
1. obecná spokojenost	97%	95%
2. jasná a srozumitelná pravidla chování	96%	95%
3. pocit bezpečí v kolektivu	94%	90%
4. vzájemný respekt	94%	85%
5. naplňování potenciálu	99%	95%
6. respektování individuálních vzdělávacích potřeb	89%	95%
7. profesní a osobní rozvoj	96%	95%
8. smysluplnost práce	96%	95%
9. dobré vztahy	96%	95%
10. týmová spolupráce	89%	90%
11. komunikace vedení školy	94%	100%
12. kvalita webových stránek	92%	100%
13. osobní ručení za kvalitu školy	93%	100%

## Spokojenost rodičů



■ rozhodně ano ■ spíše ano ■ spíše ne ■ rozhodně ne

## Spokojenost učitelek



■ rozhodně ano ■ spíše ano  
■ spíše ne ■ rozhodně ne

## Vyhodnocení klimatu MŠ Poruba po jednotlivých kategoriích

**Rodiče** Počet respondentů: **589**

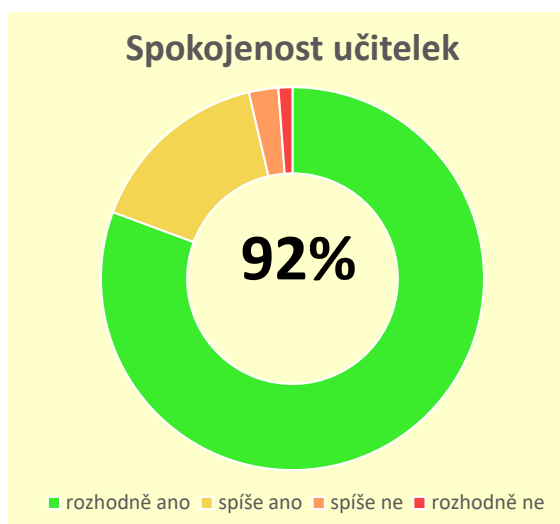
Otázka	rozhodně ano	spíše ano	spíše ne	rozhodně ne	nedokážu posoudit
1. Jsem rád/a, že mé dítě chodí do této mateřské školy.	72%	23%	4%	1%	1%
2. Pravidla chování ve škole jsou jasná a srozumitelná.	75%	21%	3%	1%	1%
3. Myslím si, že se můj syn/má dcera cítí mezi ostatními dětmi bezpečně.	67%	28%	4%	0%	1%
4. Myslím si, že se děti ve škole učí vzájemnému respektu.	65%	28%	4%	0%	3%
5. Myslím si, že škola rozvíjí schopnosti a dovednosti mého dítěte.	70%	24%	4%	1%	1%
6. Učitelky rozumí potřebám mého dítěte a respektují je.	63%	28%	6%	2%	2%
7. Myslím si, že učitelky práce s dětmi těší.	66%	27%	4%	1%	2%
8. Myslím si, že učitelky přistupují ke své práci profesionálně.	71%	24%	4%	1%	1%
9. S učitelkami mám dobré vztahy.	74%	22%	3%	0%	1%
10. Škola funguje jako sehraný tým vyučujících a rodičů.	52%	34%	9%	2%	3%
11. Vedení školy s rodiči dobře komunikuje.	61%	27%	8%	3%	1%
12. Školní webové stránky školy jsou přehledné a informativní.	52%	33%	10%	3%	2%
13. Naši školu bych svým známým doporučil/a.	68%	23%	7%	1%	2%

**Vyučující** Počet respondentů: **118**

Otázka	rozhodně ano	spíše ano	spíše ne	rozhodně ne	nedokážu posoudit
1. Na této škole se mi pracuje dobře.	75%	19%	4%	1%	0%
2. Pravidla chování ve škole jsou jasná a srozumitelná.	82%	13%	3%	2%	0%
3. Mezi kolegyňkami se cítím bezpečně.	72%	22%	3%	3%	0%
4. Ve škole existuje možnost vyjádřit své názory a postoje.	76%	19%	3%	2%	0%
5. V naší škole mohu naplno uplatnit svůj potenciál.	82%	14%	3%	1%	0%
6. Škola respektuje individuální vzdělávací potřeby dětí.	91%	9%	0%	0%	0%
7. Vedení školy podporuje můj profesní rozvoj.	87%	9%	3%	1%	0%
8. Svou práci považuji za smysluplnou.	90%	9%	0%	0%	1%
9. S rodiči mám dobré vztahy.	86%	14%	0%	0%	1%
10. Škola funguje jako sehraný tým vyučujících a rodičů.	64%	28%	4%	3%	1%
11. Vedení školy s učitelkami dobře komunikuje.	76%	17%	4%	3%	0%
12. Školní webové stránky školy jsou přehledné a informativní.	78%	19%	3%	0%	0%
13. Naši školu bych svým známým doporučila.	86%	10%	2%	2%	1%

## Vyhodnocení klimatu MŠ Poruba srovnání všech kategorií

Otázka	Rodiče	Učitelky
1. obecná spokojenost	89%	90%
2. jasná a srozumitelná pravidla chování	90%	92%
3. pocit bezpečí v kolektivu	88%	88%
4. vzájemný respekt	87%	90%
5. naplňování potenciálu	88%	93%
6. respektování individuálních vzdělávacích potřeb	85%	97%
7. profesní a osobní rozvoj	87%	94%
8. smysluplnost práce	89%	97%
9. dobré vztahy	90%	95%
10. týmová spolupráce	80%	85%
11. komunikace vedení školy	82%	89%
12. kvalita webových stránek	79%	91%
13. osobní ručení za kvalitu školy	86%	94%





## Zprávy rodičů - pracoviště V Zahradách

Ze školky jsme moc spokojeni. Malý nechce ani chodit domu, jak se mu tam líbí 😊

Webové stránky jsou informativní, ale přijde mi, že jsou dost chaoticky vytvořené nepřehledné. Někdy trvá než se člověk zorientuje.

Jsem velice rád za tuto školku, jelikož můžeme porovnat oproti jiné, do které syn docházel. Je to neporovnatelné. Každý den, když syna přivedeme, vidíme připravený program a dostatek vyučujících na počet dětí ve třídě. Je tak zajištěn daleko lepší přístup a u syna to jde hodně poznat. Děkuji.

Se školkou jsme moc spokojeni, jen bychom uvítali lepší informovanost rodičů o planovaných akcích apod. Informace jsou vyvedeny na x možných místech v satnách, je horší se v tom zorientovat, rovněž postování na FB často jen den předem je diskutabilní. Ale jinak jsme moc rádi za přístup k dětem a širokou škálu aktivit, přístup paní učitelek taky výborný. Dekujeme!

Školka v Zahradách je fantastická. Jen jediná věc- bylo by skvělé, kdyby děti během "spaní" měly na výběr, že spát nemusí. Zejména pro větší děti a předškoláky je to trápení. Dcerka nemůže usnout, pak zase by už spala déle a je buzena. A dny, co spí ve školce, nemůže pak usnout dobře večer, pak zase ráno nechce vstávat. Takže taková troška likvidace spánkové hygieny. Pro menší děti je to určitě bezva, ale možnost individualizace pro ty větší. Děkuji!

Děkujeme za Vaši práci, kterou děláte velmi dobře.

Školku určitě doporučuji. V porovnání s předešlou školkou, soukromou, je tato mnohem, mnohem lepší, ač by člověk čekal, že to bude naopak. S dětmi toho tvoří opravdu hodně a i dcera tvrdí, že se jí v této školce líbí mnohem víc, i jídlo jí chutná víc. Jsme velice spokojeni a jen litujeme, že jsme o této školce nevěděli dřív.

učitelky by měly umět lépe naslouchat VŠEM dětem a nedělat rychlé závěry v situacích, kdy dojde k nějakým sporům mezi dětmi. NEŠKATULKOVAT děti!

Chtěla bych opravdu velice poděkovat týmu ve školce V Zahradách, především paní Dekické a paní Orlové. Oba synové školku navštěvují dlouhodobě, takže můžu říct, že to, jak s dětmi pracují, by si mohl přát každý rodič. Komunikace s rodiči je na vysoké úrovni. Tolik tvořivosti, nápaditosti, které předávají paní učitelky dětem, tak je opravdu velkolepá. Je mi jasné, že práce s dětmi, kor ve smíšených třídách, je leckdy více než náročná, ale i přes jejich vyčerpání se dětem a rodičům věnují určitě nad rámec svých povinností. Jsem nadšená, jak obě paní učitelky jsou sehraný tým. Jsem neskutečně vděčná, že synové navštěvují tuto školku. A paní ředitelce díky za to, že mohla dětem vytvořit takové podmínky, aby se do školky vždycky těšili a každý den odcházeli s novými zážitky. Ještě jednou mockrát děkuji za práci paní Dekické a paní Orlové, vážíme si s manželem jejich práce velice. s

Více takových školek, učitelek, ředitelek 😊